

PARİBU

**2023 Sürdürülebilir
Sosyal Sorumluluk
Programları Sosyal Etki
Kapsamlı Raporu**

OCAK 2024

PARİBU

İÇİNDEKİLER

MANİFESTO	4	Eğitim Destek Programı	25
GİRİŞ	5	Toplum Gönüllüleri Vakfı	
Paribu Hakkında	5	(TOG) Eğitim Desteği	25
Sürdürülebilir Sosyal Sorumluluk Yaklaşımı	6	Team Paribu Seninle	26
2023 Yılında Sosyal Sorumluluk	7	Yenibirlider Derneği LEAD21	
Programlar ve Paydaşlar	7	Fellowship Programı	28
Sosyal Yatırımların Programlara ve		Kurum İçi Dönüşüm Programı	29
Sürdürülebilir Kalkınma		İleri Dönüşüm Projesi	29
Amaçlarına Dağılımı	8	Kurum İçi Gönüllülük Programı:	
Faydalanıcılar	9	Paribu Gönüllüleri	31
Sosyal Etki Araştırma Çerçevesi	10	Kültür Sanat Destek Programı	33
Sosyal Etki Analizi Yöntem ve Araçları	11	Bozcaada Caz Festivali	
Devam Adımları	11	2023 Ana Sponsorluğu	34
PROGRAMLARIN SOSYAL ETKİLERİ	12	İstanbul Modern "Sizin Perşembeniz"	36
Yaratıcı Endüstriler Programı	12	İKSV İstanbul Film Festivali	
10 Creative Fellows Programı	12	Tema Sponsorluğu	36
İKSV Alt Kat - Sanatta Yaratıcı Bakışlar	15	İKSV Filmekimi Sponsorluğu	37
Toplumsal Destek Programı	17	Mekan Sponsorlukları	37
Afet Destek Programı	17	DEĞERLENDİRME	39
Sen de Gel Derneği İş Birliği	24	Öne Çıkan Etkiler	39
		Güçlü Alanlar	40
		Gelecek Adımları	41

Raporu Hazırlayan:
Katalist, Sürdürülebilirlik Danışmanlığı



Çalışmalarımızı
birlikte yürüttüğümüz
tüm paydaşlarımıza
teşekkür ederiz.

MANİFESTO

Yeni bir dünya bizi bekliyor.

Tıpkı hayat gibi alışkanlıklarımız da değişiyor, sosyal ve finansal gelişmeler hızlanıyor. Her şey bu kadar hızlı yenilenirken biz de en iyi bildiğimiz işi yapıyoruz.

Merkeziyetsizliğin özgür dünyasında global standartları belirleyecek finansal servisler geliştiriyoruz.

Bu dönüşümün güvenilir adresi olmak için şeffaflık ve doğruluk rotasından ayrılmıyoruz.

İnsanlar için daima en pratik olanı arıyoruz.

Bireysel değil kolektif verimliliğe, anlık değil sürdürülebilir başarıya inanıyoruz.

Tüm dünyayı kendi oyun alanı olarak görmekten korkmayacak gençlerin yetişmesini destekliyoruz.

Doğayı korumayı ve yardımlaşmayı asli sorumluluğumuz kabul ediyoruz.

Geleceği beklemiyor, onu inşa edenlerden olmayı seçiyoruz.

Sen de burada olursan yeni dünyanın başrolünde olursun.

**Çünkü yarının dünyası bu.
Paribu**

GİRİŞ

PARİBU HAKKINDA

2017 yılında kurulan Paribu, alanında öncü teknoloji şirketi ve lider kripto para işlem platformu olarak faaliyetlerini sürdürüyor. 7/24 hizmet veren Müşteri Deneyimi İş Birimi ile 6 milyonun üzerinde kullanıcıya hızlı, kolay ve güvenli kripto para işlem hizmeti sunuyor. Paribu, ekosistemdeki farklı projeleri de finansal ve teknolojik yatırımlarla destekliyor. Blokzincir bilinirliğini artırmak adına çalışmalar yürütürken; kültür sanat, spor ve eğitim alanlarında sorumluluk alarak yarının dünyasına katkı sağlıyor. Doğru bilginin kaynağı ParibuLog'da sektöre dair içerikler yayınlıyor.

Paribu'ya göre yarının dünyasını bugünden inşa etmenin yolu sadece teknolojiyi değil; kültür sanat, spor, eğitim ve çevre alanlarını da sahiplenmekten geçiyor. Bu yüzden Paribu, manifestosunda da belirttiği gibi, **"geleceği beklemiyor, onu inşa edenlerden olmayı seçiyoruz"** diyerek topluma değer katmayı ve fayda üretmeyi bir görev olarak benimsiyor.

Bu görev doğrultusunda Paribu, sosyal sorumluluk çalışmalarını kültür sanat, yoksulluk ve eğitim alanlarındaki farklı sivil toplum kuruluşlarıyla iş birliği içinde gerçekleştiriyor ve toplumda olumlu etki yaratan proje ve etkinliklere imza atmayı sürdürüyor.

SÜRDÜRÜLEBİLİR SOSYAL SORUMLULUK YAKLAŞIMI

Paribu'nun kuruluşundan bu yana kurumsal sosyal sorumluluk çatısı altında verdiği destekler 750 bin doları aşıyor.

Tüm sosyal sorumluluk çalışmaları, 2022 yılında çalışmalarına başlanan ve 2023 yılında güncellenerek tamamlanan **Sürdürülebilir Sosyal Sorumluluk Programları Strateji Belgesi**'ni esas alıyor. Belge, Birleşmiş Milletler Sürdürülebilir Kalkınma Amaçları çerçevesinde ve Paribu'nun manifestosuyla uyumlu bir şekilde oluşturuldu. 6 Şubat 2023'te yaşanan depremlerle birlikte kapsamı değiştirilerek geliştirilen strateji belgesi bugün, Paribu çatısı altında yapılan ve yapılması planlanan tüm sosyal sorumluluk çalışmalarının yol haritasını çiziyor. Strateji belgesi, sosyal sorumluluk çalışmalarının stratejisini, yöntemini ve öncelikli alanlarını belirliyor.

Strateji: Hayata geçirilecek tüm programların sürdürülebilir, eşit, adil ve kapsayıcı olması hedefleniyor. Gerçekleştirilecek çalışmalar, toplumsal değişim ve gelişime katkıda bulunurken bu çalışmaların yaratacağı toplumsal faydanın da ekonomik büyümeyi desteklemesi öngörülüyor.

Yöntem: Yaratıcı endüstriler, girişim, eğitim, spor ve gönüllülük odağında sürdürülen tüm çalışmalarda sosyal etkinin de gözetilmesi ve Paribu'nun paydaşları arasında diyalog alanları yaratılması amaçlanıyor.

Öncelikli alanlar: Bugüne kadar yapılmış çalışmaların, öncelik alanları doğrultusunda derinleştirilmesi ve toplumda yaygınlaştırılması hedefleniyor. Farklı alanlardaki sosyal yatırım programları ve iş birlikleri sayesinde toplumsal faydanın artırılması öngörülüyor.

Ana Öncelik Alanları



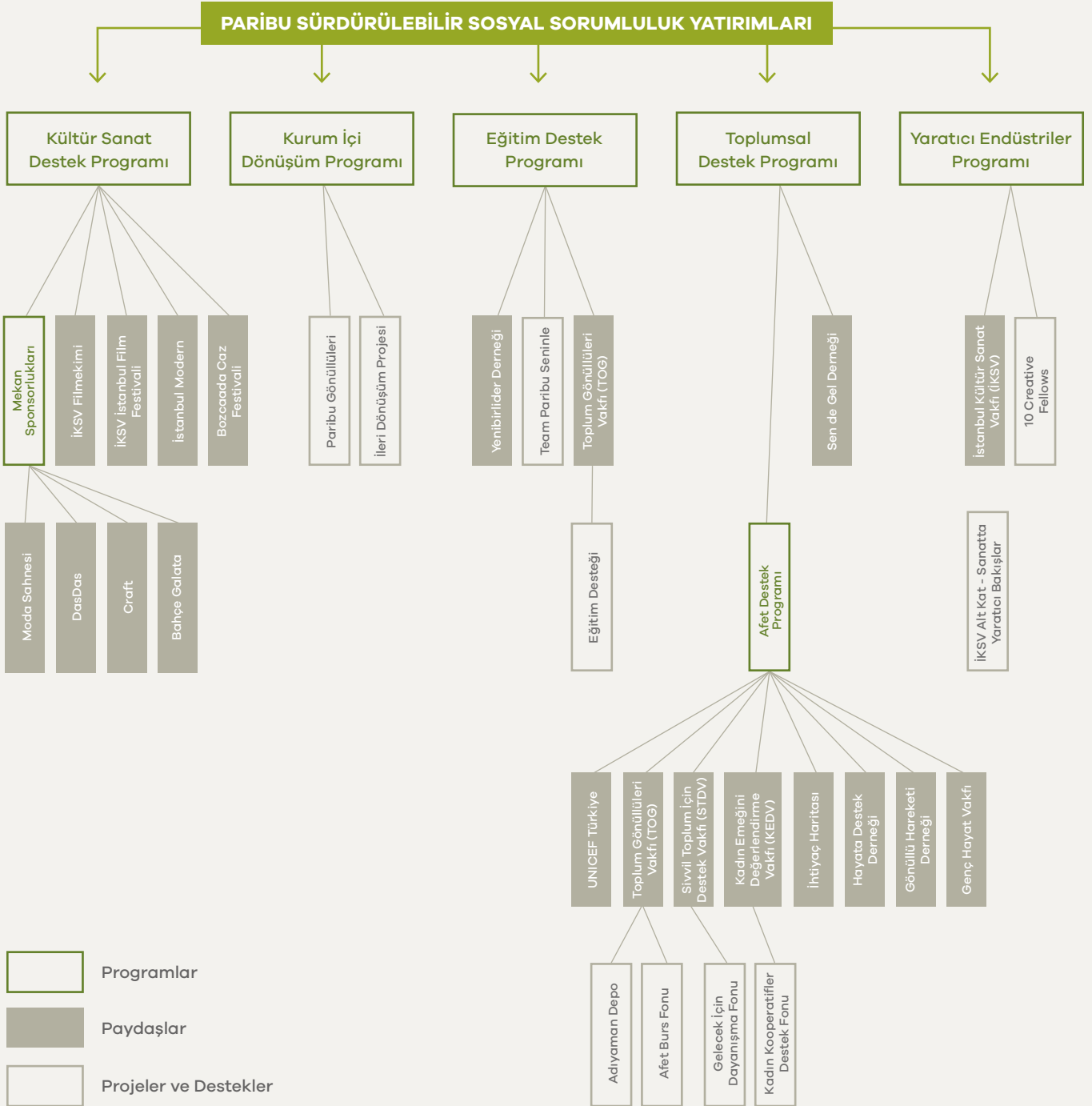
İkincil Öncelik Alanları



2023 YILINDA SOSYAL SORUMLULUK

PROGRAMLAR VE PAYDAŞLAR

Paribu'nun 2023 yılında gerçekleştirdiği ve bu raporda sosyal etkileri açısından değerlendirilen tüm sosyal sorumluluk programları ve iş birliği yapılan paydaşlar grafikte görülebilir.



SOSYAL YATIRIMLARIN PROGRAMLARA VE SÜRDÜRÜLEBİLİR KALKINMA AMAÇLARINA DAĞILIMI

2023 yılında Paribu'nun sosyal sorumluluk programlarına yatırımı 20.675.364 TL'ye ulaştı. Bu yatırım 4 sosyal sorumluluk programı kapsamındaki 6 Sürdürülebilir Kalkınma Amacına katkı sağladı.

Aşağıdaki tabloda yer alan yatırımlar Paribu tarafından sivil toplum kuruluşlarına ve sosyal yatırım programlarına yönelik yapılan bağışları gösteriyor.

PROGRAM	SÜRDÜRÜLEBİLİR KALKINMA AMACI	KULLANILAN BÜTÇE
Yaratıcı Endüstriler Programı	SKA 4 - Nitelikli Eğitim SKA 8 - İnsana Yakışır İş ve Ekonomik Büyüme SKA 17 - Hedefler için Ortaklıklar	966.256 TL
Toplumsal Destek Programı	SKA 1 - Yoksulluğa Son SKA 4 - Nitelikli Eğitim	19.325.975 TL
Eğitim Destek Programı	SKA 4 - Nitelikli Eğitim SKA 8 - İnsana Yakışır İş ve Ekonomik Büyüme	176.325 TL
Kurum İçi Dönüşüm Programı	SKA 12 - Sorumlu Tüketim ve Üretim SKA 13 - İklim Eylemi	206.808 TL
TOPLAM		20.675.364 TL

Toplumsal Destek Programı kapsamında Paribu Afet Destek Sayfası üzerinden sivil toplum kuruluşlarına Paribu, Paribu kullanıcıları ve diğer bağışçılar tarafından yapılan bağışlar aşağıdaki tablolarda yer alıyor.

KURUM	KULLANICI BAĞIŞI	BÜTÇE KULLANIM TARİHİ	KULLANILAN BÜTÇE
Genç Hayat Vakfı	174.413 TL	01.11.2023	174.413 TL
Gönüllü Hareketi Derneği	14.050 TL	13.10.2023	14.050 TL
Kadın Emeğini Değerlendirme Vakfı	430.057 TL	19.06.2023	430.057 TL

KURUM	KULLANICI BAĞIŞI	PARİBU BAĞIŞI	TOPLAM BÜTÇE	KULLANILAN BÜTÇE
Hayata Destek Derneği *	32.260 TL	500.000 TL	532.260 TL	532.260 TL
İhtiyaç Haritası **	15.345.081 TL	15.325.000 TL	30.668.081 TL	13.336.180 TL
Toplum Gönüllüleri Vakfı **	3.637.127 TL	3.065.000 TL	6.702.127 TL	1.965.069 TL
UNICEF Türkiye Milli Komitesi	14.360 TL	119.782 TL	134.142 TL	134.142 TL

* Hayata Destek Derneği ve UNICEF Türkiye Milli Komitesi, Paribu ve kullanıcılar tarafından sağlanan desteğin tamamını kullandı.

** İhtiyaç Haritası ve Toplum Gönüllüleri Vakfı afet kapsamında yürüttükleri çalışmalara yönelik olarak kendileri için ayrılan bütçenin belirli bir kısmını kullandı. Tabloda yer alan bağış tutarları bağışlanan kripto paraların 29 Ocak 2024 tarihindeki piyasa fiyatları baz alınarak belirlendi. Kullanılan bütçe bugüne kadar gerçekleştirilen TL transfer işlemlerinin karşılığını ifade ediyor.

Paribu'nun 4 sosyal sorumluluk programına ek olarak 2023 yılında Kültür Sanat Destek Programı kapsamında yaptığı yatırım **11.000.000 TL**'ye ulaştı.

Tüm yatırımlar ile başta gençler, çocuklar, engelliler ve depremden etkilenenler olmak üzere **155.000'i aşkın kişinin** yaşam koşullarının iyileşmesine destek verdi. **700.000'i aşkın kişinin** ise kültür sanata erişimine katkı sağladı.

FAYDALANICILAR

Paribu, 2023 yılında sosyal sorumluluk kapsamında yürüttüğü programlar, sunduğu sponsorluk ve destekler ile **155.000'i aşkın kişinin** yaşam koşullarının iyileşmesine katkıda bulundu ve **700.000'i aşkın kişinin** kültür sanata erişimine katkı sağladı.

- **114 üniversite öğrencisi** kendilerini yaratıcı endüstriler alanında geliştirme imkânı buldu.
- **21 üniversite öğrencisi** kariyerleri için adım atmaya başladı.
- Depremden etkilenen **65.348 kişi** insani yardımlara erişti.
- Depremden etkilenen **400 çocuk ve genç** psikososyal iyileşmelerine katkı sağlayacak bir spor alanına kavuştu.
- Depremden etkilenen **2.260 kişi**, deprem sonrası yürütülen projelerden faydalandı.
- **74 genç** sosyal sorumluluk eğitimi aldı ve gençlerin geliştirdikleri projeler desteklendi.
- Depremden etkilenen **66 genç** Paribu Afet Burs Fonu'ndan faydalandı.
- **1.454 kişi** içme suyuna erişti.

- 20.000'den fazla çocuk ve genç sporla buluştu.
- 10 sivil toplum kuruluşu ve 5 kadın kooperatifi sağlanan desteklerle çalışmalarını sürdürme imkânı buldu.
- Yürütülen projelerin hedef kitlesini ağırlıklı olarak kadınlar, gençler ve çocuklar oluşturdu.
- Sayısız gönüllü, gönüllülük deneyimini artırdı.
- Kültür sanat destekleri yoluyla 700.000'i aşkın kişi kültür sanata erişim imkânı buldu.
- Yaratılan sosyal fayda, Sürdürülebilir Kalkınma Amaçları doğrultusunda toplumun geneline katkı sağladı.

SOSYAL ETKİ ARAŞTIRMA ÇERÇEVESİ

Sosyal etki analizi, toplumsal sorunların çözümüne yönelik proje ve programların ne ölçüde amacına ulaştığını objektif bir biçimde değerlendirmeyi sağlayan bir araçtır. Bu araç, proje ve programların geliştirilmesine yardımcı olur. Daha etkin, amacına uygun, kaynakların doğru biçimde kullanıldığı ve faydalanıcıların gerçek ihtiyaçlarına karşılık veren tasarımlarla sosyal faydanın artırılmasına imkân sağlar.

Paribu, Sürdürülebilir Sosyal Sorumluluk Programları Stratejisi Belgesi'nde de öngördüğü üzere tüm çalışmalarında sosyal etkinin gözetilmesini amaçlıyor.

Bu amaç doğrultusunda, 2023 yılında Paribu'nun dört sosyal sorumluluk programı ve Kültür Sanat Destek Programı çerçevesinde yürüttüğü projeler ve sunduğu desteklerin yarattığı sosyal etkinin büyüklüğünü ve niteliğini ortaya koymak için Paribu 2023 Sürdürülebilir Sosyal Sorumluluk Programları Sosyal Etki Raporu hazırlandı. Bağımsız bir kuruluş tarafından hazırlanan rapor, gelecek girişimler için bir referans noktası olarak ele alınabilir.

Programların sosyal etkisinin ölçülmesinde nitel ve nicel veri toplama araçları kullanıldı. İş birliği yapılan paydaşlar ile faydalanıcılardan toplanan veriler; program, proje, destek ve sponsorluklara ilişkin raporlar ve iş birliği yapılan kurumların faaliyet raporları Katalist Sürdürülebilirlik Danışmanlığı tarafından analiz edildi ve raporlandı.

SOSYAL ETKİ ANALİZİ YÖNTEM VE ARAÇLARI

Program / Proje / Destek	Yöntem, Veri Toplama Aracı ve Dokümanlar
Yaratıcı Endüstriler Programı	
10 Creative Fellows	Program katılımcısı gençlerle ön-son test, odak grup çalışması ve yüz yüze mülakatlar Mentorlar ile yazılı mülakatlar Most Significant Change (En Önemli Değişim) yöntemi (Veri toplama süreci devam ediyor.)
İKSV Alt Kat - Sanatta Yaratıcı Bakışlar	Paydaş etki değerlendirme formu Program katılımcısı gençlerle yazılı mülakat Atölye etki raporları
Toplumsal Destek Programı	
Afet Destek Programı	Paydaş etki değerlendirme formu Paydaş kurumların faaliyet raporları
Sen de Gel Derneği	Paydaş etki değerlendirme formu
Eğitim Destek Programı	
Toplum Gönüllüleri Vakfı	Paydaş etki değerlendirme formu
Team Paribu Seninle	Program etki değerlendirme formu
Yenibir lider Derneği	Mentorlarla yazılı mülakatlar Mentee ile yazılı mülakatlar
Kurum İçi Dönüşüm Programı	
İleri Dönüşüm Projesi	Proje strateji raporu Proje paydaşları ile yazılı mülakat Proje kapsam dokümanı
Kurum içi Gönüllülük Programı	Gönüllü katılım raporu Program süreç raporu Gönüllülerle etki değerlendirme anketi
Kültür Sanat Destek Programı	
Bozcaada Caz Festivali	Paydaş etki değerlendirme formu BCF 2023 Raporu Proje kapsam dokümanı
İstanbul Modern	Paydaş etki değerlendirme formu
İKSV İstanbul Film Festivali	Erişim değerlendirme raporu
İKSV Filmekimi	Erişim değerlendirme raporu
Mekân Sponsorlukları	Proje kapsam dokümanı

DEVAM ADIMLARI

PParibu, ilerleyen yıllarda gerçekleştireceği sosyal sorumluluk programları kapsamında ilgili öncelik alanları ve hedefler üzerinden sivil toplum kuruluşları ile iş birlikleri kurmaya devam edecek. Sosyal sorumluluk programları ve etki yaratan diğer çalışmaların sosyal etki analizleri, 2023 sosyal etki raporu referans alınarak, farklı araç ve yöntemlerle derinleştirilecek.

PROGRAMLARIN SOSYAL ETKİLERİ

YARATICI ENDÜSTRİLER PROGRAMI

Yaratıcı Endüstriler Programı, Paribu'nun, Sürdürülebilir Kalkınma Amaçlarından, **Nitelikli Eğitim**, **İnsana Yakışır İş ve Ekonomik Büyüme** ve **Hedefler İçin Ortaklıklar** için hayata geçirdiği projeler ve sunduğu desteklerden oluşuyor.



Paribu, yaratıcı endüstriler alanında sponsorluğunu üstlendiği İKSV Alt Kat'ta 2022'de 700'den fazla çocuk ve genci kültür sanatla buluşturdu.

2023 yılına gelindiğinde ise yaratıcı endüstriler alanındaki gençlere yönelik sosyal yatırım programı **10 Creative Fellows'u** başlattı. Bunun yanında, İKSV Alt Kat tarafından hazırlanan **Sanatta Yaratıcı Bakışlar** programına destek vermeye başladı.

10 CREATIVE FELLOWS PROGRAMI

Temmuz 2023 - Devam Ediyor

Tanıtım

10 Creative Fellows, Paribu'nun Sürdürülebilir Sosyal Sorumluluk Programları Strateji Belgesi doğrultusunda kurguladığı ve yaratıcı endüstriler alanında kendini geliştirmek ve üretmek isteyen gençleri bir araya getirmeyi hedeflediği bir sosyal yatırım programı. Program, başvuranlar arasından seçilen 10 gence **yönetim ve kapasite geliştirme atölyeleri**, **kaynak desteği**, **mentorluk** ve **ağ kurma fırsatı** sunuyor. Böylece kariyer yolculuklarında gençlere destek olmayı; yaratıcılık, yenilikçilik ve girişimciliğin keşişiminde onların potansiyelini ortaya çıkarmayı hedefliyor.

212 Photography İstanbul, Akustikhane, Arter, Aykut Erol Design, Bahçe Galata, Border_less Artbook Days, Bozcaada Caz Festivali, Craft Tiyatro ve Oyunculuk Atölyesi, Hood Base, İstanbul Kültür Sanat Vakfı (İKSV), İstanbul Modern, Moda Sahnesi, Paribu Art Memory, Reflect Studio, Toros & Partners Mimarlık ve X Media Art Museum programa mentorluk desteği veriyor. Programın içerik tasarımını ise Katalist Sürdürülebilirlik Danışmanlığı üstleniyor.

10 Creative Fellows etkinlikleri, programa katılmaya hak kazanan 10 gencin belirlenmesinin ardından, Kasım 2023'te başladı. Beş ay sürecek program boyunca gençlere,

- 5 yönetim ve kapasite geliştirme eğitimi,
 - ▶ İnsan Odaklı Tasarım ve Yaratıcı Endüstriler
 - ▶ Sistem Yaklaşımı ve Etki (Ölçümü)
 - ▶ Paydaş Yönetimi ve Kaynak Geliştirme
 - ▶ Teknoloji Odaklı Örgütlenme
 - ▶ İş Fikri Geliştirme
- 2 networking etkinliği
- Kaynak desteği
- Etkinliklere erişim ve mekan desteği
- Paribu paydaşlarından mentorluk desteği sunuluyor.

Mart 2024'te, gençlerin program boyunca kazandıkları yetkinliklerle somut eserlere ve ürünlere dönüştürdükleri projelerin sergilendiği bir etkinlik düzenlenmesi planlanıyor. Programı tamamlayan gençler 10 Creative Fellows mezun topluluğuna dahil olacak. 10 Creative Fellows programının her sene tekrar etmesi planlanıyor.

Program Hedefleri

- Kariyerinde yaratıcı endüstriler alanında ilerlemek isteyen gençlere, alanda ihtiyaç duyabilecekleri yetkinlikleri edindirmek,
- Yaratıcı endüstrilerdeki farklı aktörlerin bir araya gelerek kolektif etki yaratmasına imkân verecek içerikler ve sürdürülebilir bir ağ oluşturmak,
- Yaratıcı endüstriler alanında faaliyet gösteren sivil toplum kuruluşları ve uzmanlarla iş birliklerini çoğaltarak alandaki oyuncuları güçlendirmek,
- Yeni teknolojilerin yaratıcı endüstriler ile bağını güçlendirmek.

Faydalanicılar ve Çıktılar

Program, Temmuz – Eylül 2023 tarihleri arasında Türkiye'de yaratıcı endüstriler ile ilişkili bölümlerde öğrenim gören lisans ve yüksek lisans öğrencilerinin başvurusuna açıldı.

Programa Türkiye'nin 30 ili ve KKTC'deki 65 üniversiteden toplam 122 genç başvurdu. Gençlerin programda yer alma motivasyonları arasında bilgi ve donanım edinmek, yaratıcı endüstriler alanına yönelik heves ve meraklarının peşinden gitmek, yaratıcılık potansiyellerini geliştirmek, fikirlerini hayata geçirme fırsatı bulmak, farklı disiplinlerden beslenmek, dünya için olumlu bir adım atmak ve kolektif ağlara dahil olmak yer aldı.

İstanbul, Ankara, İzmir ve Gaziantep'te eğitimlerine devam eden lisans ve yüksek lisans öğrencisi **10 genç**, programda yer almaya hak kazandı.

ŞEHİR	EĞİTİM	ÜNİVERSİTE	BÖLÜM/PROGRAM
İstanbul	Lisans Öğrencisi	Mimar Sinan Güzel Sanatlar Üniversitesi	Endüstriyel Tasarım
İstanbul	Lisans Öğrencisi	Mimar Sinan Güzel Sanatlar Üniversitesi	Sahne Dekorları ve Kostüm Tasarımı
Ankara	Lisans Öğrencisi	Orta Doğu Teknik Üniversitesi	Endüstriyel Tasarım
Gaziantep	Lisans Öğrencisi	Gaziantep Hasan Kalyoncu Üniversitesi	Görsel İletişim Tasarımı
İzmir	Yüksek Lisans Öğrencisi	Yaşar Üniversitesi	İç Mimarlık
Ankara	Yüksek Lisans Öğrencisi	Ankara Yıldırım Beyazıt Üniversitesi	Görsel İletişim Tasarımı
İstanbul	Lisans Öğrencisi	Marmara Üniversitesi	İşletme
İstanbul	Yüksek Lisans Öğrencisi	Mimar Sinan Güzel Sanatlar Üniversitesi	Tekstil ve Moda Tasarımı
İstanbul	Lisans Öğrencisi	Anadolu Üniversitesi	Görsel İletişim Tasarımı
İstanbul	Lisans Öğrencisi	Sabancı Üniversitesi	Malz. Bil. ve Nanomühendislik & Mekatronik Mühendisliği

Katılımcı gençler, **sürdürülebilirlik, iklim krizi, engellilik, toplumsal cinsiyet eşitliği, sürdürülebilir moda, sanatın dijitale taşınması ve yaratıcı endüstriler ekosistemi** gibi pek çok farklı alanda yaratıcı fikirlerini program sayesinde hayata geçirmeyi planlıyor.

Sosyal Etki

10 Creative Fellows programının ilk etkinlikleri Kasım 2023'te başladı. Programın sosyal etkisinin ortaya konması için Most Significant Change (En Önemli Değişim) yaklaşımı benimsendi ve değişim ölçümlemesini esas alan, nitel ve nicel veri toplama araçlarından faydalanan bir yöntem belirlendi. Bu çerçevede katılımcı gençlerle odak grup görüşmesi ve mülakatların yanı sıra program öncesi ve sonrası değişimleri ortaya koymayı hedefleyen ön ve son testler gerçekleştiriliyor. Program tamamlandıktan sonra takip görüşmeleri yapılarak programın uzun vadeli sosyal etkileri araştırılacak.

10 Creative Fellows'a destek veren mentorların programa dair değerlendirmeleri, programın sosyal etki potansiyelini ortaya koyuyor.

- Mentorlar, programın yaratıcı endüstriler alanında kuşaklar arası etkileşim sağlaması ve profesyonellerin bilgi ve deneyimlerini gençlere aktarma fırsatı sunması açısından etkili olacağını düşünüyor.
- Mentorlara göre program, gençlerin seslerinin duyulmasına ve fikirlerinin keşfedilmesine katkı sunacak. Gençler, profesyonel ağlarını genişletebilecek ve deneyim aktarımı yoluyla donanım kazanarak sektördeki zorluklara karşı hazırlanabilecekler.
- Mentorlar kendilerinin de program sayesinde sonraki neslin bakış açısıyla etkileşime geçerek güncellenme ve gençlerin hayallerine ortak olarak sosyal fayda yaratmanın olumlu etkilerini yaşama imkânı bulacaklarını söylüyor.

İKSV ALT KAT - SANATTA YARATICI BAKIŞLAR

Nisan 2023 - Aralık 2023

Tanıtım

İKSV Alt Kat tarafından Paribu'nun desteği ile hazırlanan **Sanatta Yaratıcı Bakışlar** programı, farklı disiplinlerden 6 sanatçının gençlere yönelik hazırladığı atölyelerden oluşuyor. Her biri 4 hafta süren atölyelerde katılımcılar; "Elektronik Müziğin Tarihi", "Ses Tasarımı ve Sahne Uygulamaları", "Stop Motion Animasyon Film Üretimi", "Yaratıcı Ses ve Görsel Kodlama", "Film Kurgusu" ve "Arazi Sanatı ve Güncel Sanat Çalışmaları" alanlarında bilgi ve yetkinlik kazandı.

Sanatta Yaratıcı Bakışlar, 16-25 yaş grubu lise ve üniversite öğrencisi gençleri hedefledi. Programa, Toplum Gönüllüleri Vakfı'nın (TOG) iş birliğiyle deprem bölgesinden İstanbul'a gelen veya orada gönüllü olarak görev alan gençlerin katılımı da teşvik edildi. Farklı illerden gençlere ulaşabilmek için 6 atölyenin 4'ü yüz yüze, 2'si çevrimiçi olarak gerçekleştirildi.

Faydalanıcılar ve Çıktılar

Sanatta Yaratıcı Bakışlar Programı'nın ilk döneminde 2, ikinci döneminde 4 atölye gerçekleştirildi. Atölyelere **241 kişi başvurdu** ve aralarından seçilen **104 genç, katılımcı olarak yer aldı**. Katılımcıların **yüzde 69'unu genç kadınlar** oluşturdu. Aralarında deprem bölgesinden (Diyarbakır) gelen bir katılımcı da yer aldı.

Programın ilerleyen dönemlerinde, katılımcılar arasında bir ağ oluşturularak sürdürülebilirliğin sağlanması ve katılımcıların sanat alanındaki profesyonel gelişimlerinin desteklenmesi hedefleniyor.

Sosyal Etki

- Gençlerin atölyelere yönelik olumlu değerlendirmelerde bulundu.
 - ▶ Gençlerin **yüzde 93,8'i** atölye çalışmalarının kendilerine yeterli düzeyde bilgi sağladığını söyledi.
 - ▶ Gençler, atölyeleri hazırlayan ve yürüten sanatçıların samimi, sevecen, sıcakkanlı ve ilgili bir yaklaşım gösterdiklerini dile getirdi. Konularına olan hakimiyetleri, yaratıcılıkları ve çözüm odaklı olmalarıyla kendilerine ilham verdiklerini söyledi. Atölye yürütücüleri ve program ekibinin gençlerle güçlü bir iletişim kurmaları ve onların sorularını özenle yanıtlamaları, gençlerin kendilerini rahat hissetmelerini sağladı. Program, katılımcılarının iyi olma hallerine katkıda bulundu.
- Gençler, atölyelerin geliştirilmesine yönelik olarak öneriler getirdiler. Bunlar arasında; daha uzun süren ve daha fazla oturum içeren programların yapılması ile projelerini derinleştirmek ve somutlaştırmak vardı. Ayrıca, üretim sürecine girmelerini sağlayacak, pratiği besleyen oturum ve içeriklerle programın zenginleştirilmesi yönünde öneride bulundular.

■ Atölyeler, gençlerde üç temel başlıkta değişim yarattı:

► **Bilgi ve Yetkinlik Edinme** - Atölyelerde verilen bilgiler gençlere çalışma alanlarına yönelik yeni ve yaratıcı bakış açıları kazandırdı. Edindikleri bilgiler ve öğrendikleri özgün teknikler alanlarında bir adım öne çıkmalarını sağladı. Gençler ilgilendikleri sektörün özelliklerini, yeni teknikleri, güncel yaklaşımları ve fikirlerini gerçekleştirmek için kullanabilecekleri ekipmanı yakından tanıdılar.

► **Bireysel Yetkinliklerin Gelişimi** – Gençler yalnızca profesyonel açıdan değil, sosyal ve duygusal gelişimleri açısından da güçlendiler. Çalıştıkları alanlarda özgüven ve fikirlerini hayata geçirme cesareti kazandılar. Yaratıcılıklarını ortaya çıkarmanın yollarını keşfettiler ve yapmak istediklerinin “ulaşılmaz” olmadığını fark ettiler. Atölyeler aracılığıyla ortak paydada buluştukları insanlarla sosyalleşme imkânı bulmaları, gençlerin iletişim becerilerini güçlendirdi ve onlara psikolojik açıdan fayda sağladı.

► **Harekete Geçme Motivasyonu Kazanma** – Atölyelerin etkileşimli bir biçimde yürütülmesi ve gençlerin yaratıcılığına odaklanan somut yönlendirmelerle desteklenmesi gençlerin çalışma alanlarına yönelik motivasyonunu artırdı. Kariyerleri ve eğitimleri üzerine derinlemesine düşünmelerine yardımcı oldu. Bir yandan kariyerleri için derinleşmesine ihtiyaç duydukları yetkinlikleri fark ederken, diğer yandan çalıştıkları alanlarda yeni fikirler geliştirip bunları hayata geçirmenin yollarını aradılar.

“Atölyeden sonra normalde ‘hata’ olarak nitelendireceğim özellikleri ‘alışık olduğumdan farklı’ olarak görmeye başladım, bunları nasıl değerlendireceğime odaklandım. Yaratıcılığımın önüne kendi kendime ördüğüm duvarları yıkmamda bu atölye çok yardımcı oldu.”

- Ses Tasarımı ve Sahne Uygulamaları Atölyesi Katılımcısı

“Yakın zamanda evimin bir köşesinde bir stüdyo kurma hayalim var ve yapmak istediğim müziklerde artık neleri kullanabileceğime dair bir fikrim var. Birkaç kısa yol bile öğrenmiş oldum atölye boyunca. Eğitmenin desteği de burada çok etkili oldu tabii. Birlikte kullanabileceğim ekipmanlar üzerine konuşma, ekipmanları deneyimleme fırsatı buldum. Şimdi kendi sürecimde küçük de olsa birkaç adımın yolu açılmış gibi hissediyorum benim için.”

- Elektronik Müzik Atölyesi Katılımcısı

TOPLUMSAL DESTEK PROGRAMI

Toplumsal Destek Programı, Paribu'nun, Sürdürülebilir Kalkınma Amaçlarından, **Yoksulluğa Son** ve **Nitelikli Eğitim** için kurduğu iş birlikleri ve sunduğu desteklerden oluşuyor.



AFET DESTEK PROGRAMI

Şubat 2023 - Devam Ediyor

Deprem Sonrası Süreç ve İş Birlikleri

6 Şubat 2023 tarihinde gerçekleşen ve Türkiye'nin 10 ilini etkileyen iki yıkıcı depremin ardından Paribu, afetle ortaya çıkan acil ve devamındaki süreçte söz konusu olabilecek tüm ihtiyaçların karşılanabilmesine destek olmak üzere harekete geçti. **İhtiyaç Haritası** ve 19 sivil toplum kuruluşunun inisiyatifi ile kurulan **Afet Platformu**¹ rehberliğinde bir aksiyon planı hazırladı. Daha fazla kaynak yaratmak üzere depremin ilk haftasında afet bölgesinde faaliyet gösteren sivil toplum kuruluşlarını kripto para bağışıyla desteklemeyi mümkün kılan **Afet Destek Sayfasını** kullanıma açtı. Bu sayfa ile Afet Platformu üyesi 7 STK'nın **20 milyon TL'den fazla** bağış toplamasına olanak sağladı.

Paribu'nun deprem bölgesinde çalışan sivil toplum kuruluşlarına sağladığı toplam **19.107.132 TL** desteğin doğrudan sosyal etkisi **67.847 kişi** ve **15 kuruma** yayıldı.

- Depremden etkilenen **65.348** kişiye insani yardım sağlandı.
- Afet Burs Fonu ile **66** gence burs verildi.
- **10 sivil toplum kuruluşu** ve **5 kadın kooperatifi** sağlanan desteklerle çalışmalarını sürdürme imkânı buldu.
- Hayata geçirilen projeler ile depremden etkilenen **2260 kişiye** ulaşıyor.
- Projelerden **153 kadın**, **471 genç**, **1636 çocuk** fayda sağlıyor.
- Projeler **23 uzmanın** istihdam edilmesine, **150 kişinin** gönüllü çalışma yürütmesine imkân veriyor.
- **Afet kapsamında çalışmalarını sürdüren gönüllüler**, insani yardımların ulaştırılmasında görev üstlendi ve gönüllülük deneyimlerini ve yetkinliklerini artırdı.

Paribu'nun deprem bölgelerinde sunduğu destekler kapsayıcılık ilkesi doğrultusunda kırılğan grupları önceliklendirdi.

- Yürütülen projelerin hedef kitlesini ağırlıklı olarak kadınlar, gençler ve çocuklar oluşturdu.
- Genç NEET² kadınlar, genç kadın öğrenciler, genç NEET erkekler gibi alt kırılımlara yönelik programlar geliştirildi.
- İnsani yardım ihtiyaçlarının belirlenmesinde kadın, çocuk ve engellilere özel ihtiyaçlar dikkate alındı.

Paribu'nun sunduğu destekler, hak temelli bir perspektifle, deprem sonrası acil temel ihtiyaçların karşılanmasının ötesine geçen sosyal etkiler oluşturdu.

- Başta çocuklar olmak üzere depremden etkilenenlerin psikososyal iyi olma hali güçlendi, depremin travmatik etkileri zayıfladı.
- Deprem sonrası süreçte kurumlar ve aileler için zorlaşan geçim şartları iyileşti.
- Gençler, deprem sonrası süreçte eğitimlerini sürdürebilme ve istihdam olanaklarından faydalanma fırsatı buldu.
- Gönüllülük, dayanışma ve yardımlaşma kültürü güçlendi. Bölgede gönüllülük yapan gençlerin yetkinlik ve deneyimleri arttı, sivil toplumdaki kariyer tasarımlarına katkı sağlandı.
- Deprem bölgelerinde depreme yönelik çalışmaların ötesine uzanan bir sivil toplum hareketliliği oluştu.

Desteklenen Kurumlar ve Yaratılan Sosyal Etki

Genç Hayat Vakfı

11-18 yaş grubu çocuk ve gençlerin eğitime erişimini desteklemek üzere kurulan Genç Hayat Vakfı, tarımda mevsimlik çocuk işçiliğinin önlenmesi, gençlerin ve çocukların 21. yüzyıl becerileri edinmeleri, sosyal uyum ve kız çocuklarının güçlendirilmesi üzerine projeler yürütüyor, burslar veriyor.³

Vakıf, depremin birinci gününden itibaren destekçi ve gönüllülerinin yardımı ile depremden etkilenenlerin başta gıda ve hijyen ürünleri olmak üzere temel ihtiyaçlarının karşılanması için çalışma yürüttü ve hem depremden etkilenenlere hem de bölgede çalışan ekiplere yönelik psikososyal destek uygulamaları gerçekleştirdi.⁴

Faydalanıcılar ve Çıktılar

Vakfın ulaştığı tüm faydalanıcılar:
Deprem sonrası projelerle **12.091 kişi**

Depremden hemen ardından:

- Dağıtımlar aracılığıyla toplam 4068 talep karşılandı.

- 1.516 çocuk ile psikososyal destek faaliyetleri yürütüldü.
- 10.200 kişinin yararlanabileceği alanlara 88 adet tuvalet, engelli erişimine uygun 8 tuvalet ve 24 adet banyo kabini kuruldu.
- 3.000 kişi kapasiteli mutfak kuruldu.
- 8 adet jeneratör dağıtıldı.
- Toplam 35.000 ton kapasiteli 32 adet su deposu dağıtıldı.

Sunulan Destekler

Paribu Afet Destek Sayfası'ndan elde edilen 174.413 TL'lik kullanıcı bağışı, kurumun elde ettiği 6.271.577 TL nakdi bağış içerisinde yer aldı. Kurum buna ek olarak 683.764 TL değerinde aynı bağış elde etti.

Sosyal Etki

- Paribu desteği ile depremden etkilenen çocukların psikososyal açıdan güçlenmesine, depremin çocuklar üzerindeki psikolojik etkilerinin azaltılmasına katkı sağlandı.
- Depremden etkilenenlerin acil temel ihtiyaçları karşılandı.

Gönüllü Hareketi Derneği

2009 yılında kurulan Gönüllü Hareketi Derneği, gönüllülüğü yaşam tarzı haline getirmiş ve bütün alanlarında aktif katılıma yer açmış bir toplum oluşturma vizyonu doğrultusunda bireylerin potansiyelini, toplumsal sorunlar ve ihtiyaçlar için gönüllü bir harekete dönüştürmeyi hedefliyor.⁵

Paribu'nun Afet Destek Programı kapsamında sunduğu maddi yardım, Gönüllü Hareketi Derneği'nin Bursa Gıda Bankası aracılığıyla depremden etkilenen ve Bursa'ya göç eden yaklaşık 60 aileye gıda ve temizlik malzemeleri içeren erzak paketlerinin her ay düzenli olarak dağıtılmasına katkı sundu.

Faydalanıcılar ve Çıktılar

Derneğin eriştiği tüm faydalanıcılar: Yardımlar yüzde 70'i kadın, çocuk ve engellilerden oluşan 60 aileye (200-250 kişi) ulaştı.

Sunulan Destekler

Paribu Afet Destek Sayfası'ndan elde edilen 14.050 TL'lik kullanıcı bağışı, kurumun elde ettiği 503.000 TL nakdi bağış içerisinde yer aldı.

Sosyal Etki

- Paribu desteği ile depremden etkilenen ailelerin acil ve devam eden gıda ve temizlik malzemesi ihtiyaçları karşılandı.
- Deprem ve göç ile gelen yoksulluk ve açlığın azaltılmasına katkı sunuldu.

Hayata Destek Derneği

Hayata Destek Derneği, afetlerden etkilenmiş toplulukların temel hak ve ihtiyaçlarına erişimlerini sağlamayı amaçlayan bir insani yardım kuruluşu. 2005'ten bu yana insanlık, ayırım gözetmeme, tarafsızlık, bağımsızlık ve hesap verebilirlik ilkeleriyle acil yardım, mülteci destek, çocuk koruma ve sivil toplumu güçlendirme ve koordinasyon çalışmaları yürütüyor.⁶

Dernek, depremin ilk gününden itibaren afet bölgelerinde ve takip eden aylarda depremden etkilenerek göç edenlerin bulunduğu illerde barınma ve gıda dışı ihtiyaçlar, gıda güvenliği ve geçim kaynağı, su, sanitasyon ve hijyen, ruh sağlığı ve psikososyal destek ve koruma desteği alanlarında çalışmalar yürütüyor ve deprem bölgelerindeki yerel toplulukların kendi ihtiyaçlarına yönelik geliştirdikleri projeleri mikro hibelerle destekliyor.⁷

Faydalanıcılar ve Çıktılar

Paribu bağışları ile 22.557 çocuğa ulaşıldı.

- Hatay'da 50 seyyar tuvalet kuruldu, 3 haftalık vidanjör desteği verildi.
- Aile destek paketleri için 21.500 boyama kâğıdı satın alındı.
- Açık hava psikososyal destek aktiviteleri için 6 adet hoparlör satın alındı.
- Dayanışma buluşmaları çocuk oyun alanları için 50 adet tatami satın alındı.
- Paribu Gönüllüleri'nin katılımı ile yapılan oyuncak atölyesinde oyuncak uyku arkadaşı dikilerek deprem bölgesinde afetten etkilenen çocuklara dağıtıldı.

Sunulan Destekler

Paribu Afet Destek Sayfası'ndan elde edilen 532.260 TL bağış ile çıktılara ulaşılmıştır.

Sosyal Etki

- Depremden etkilenenlerin acil temel ihtiyaçları karşılandı.
- Depremden etkilenen çocukların psikososyal açıdan güçlenmesine, depremin çocuklar üzerindeki psikolojik etkilerinin azaltılmasına katkı sağlandı.

İhtiyaç Haritası

2015 yılında sosyal kooperatif statüsünde kâr amacı gütmeyen bir kuruluş olarak kurulan İhtiyaç Haritası, ihtiyaç sahipleri ile onlara destek olmak isteyen birey, kurum ve kuruluşları buluşturmayı, mekânsal veri teknolojisi ve toplum tabanlı doğrulama işlevi aracılığıyla eğitim, sağlık, kültür sanat gibi alanlarda yardımlaşmayı ve dayanışmayı kolaylaştırmayı hedefliyor.⁸

İhtiyaç Haritası depremin ilk gününden itibaren öncelikli ve acil ihtiyaçların temin edilmesi ve deprem bölgesindeki İhtiyaç Haritası saha ekipleri aracılığıyla ihtiyaç sahiplerine ulaştırılması için çalışmalar yürüttü.

Faydalanıcılar ve Çıktılar

İhtiyaç Haritası deprem bölgelerinde yaklaşık 175.000 kişiye ulaştı.

Paribu'nun destekleri, bölgede depremden etkilenen toplam 19.250 ihtiyaç sahibine erişti.

İhtiyaç sahiplerinin yüzde 50'sini bebek, çocuk ve gençler, yüzde 26'sını kadınlar ve yüzde 24'ünü erkekler oluşturdu.

Paribu tarafından sağlanan desteklerle,

- 400 adet çadır satın alımı,
- 8.645 adet ahşap palet / mat satın alımı,
- 3.819 gıda kolisi satın alımı gerçekleştirildi.

Topluluk Merkezi imkanlarından Konteyner Yaşam Alanlarında bulunan yaklaşık 800 çocuğun faydalanması planlanıyor. Topluluk Merkezinin okul olarak faaliyet gösterdiği dönemlerde ise bu sayının 1000 çocuğa ulaşacağı öngörülüyor.

Sunulan Destekler

Paribu Afet Destek Sayfası'ndan elde edilen 13.336.180 TL bağış ile çıktılara ulaşılmıştır.

Sosyal Etki

- Paribu desteği ile depremden etkilenenlerin acil temel ihtiyaçları karşılandı.
- Depremden etkilenenlerin fiziksel ve psikososyal iyilik hallerine katkı sunan barınma alanlarının oluşturulması sağlandı.

Kadın Emeğini Değerlendirme Vakfı (KEDV)

1986'dan bu yana kadınların yaşamlarını iyileştirme çabalarına destek olmak ve yerel kalkınmadaki liderliklerini güçlendirmek için çalışan KEDV bireysel ve kolektif kapasite geliştirme, kooperatifleşme, ekonomik güçlenme ve afet/göç alanlarında programlar yürütüyor.⁹

KEDV, üyesi olduğu Oxfam Konfederasyonu'yla birlikte deprem felaketinin ardından hızlıca eylem planını geliştirdi. KEDV'in insani yardım çalışmaları Su, Sanitasyon ve Hijyen, Koruma, Gıda ve Geçim Kaynakları, Kadınlar ve Kız Çocukları alanlarında 68.596 kişiye ulaştı.¹⁰

Paribu, KEDV'i, deprem yardım ve destek faaliyetleri çerçevesinde yürütülen Kadın Kooperatifler Destek Fonu programı kapsamında destekledi.

Kadın Kooperatifler Destek Fonu, depremin deprem bölgesindeki kadın kooperatifler üzerindeki sosyal ve ekonomik etkilerini gidermeyi hedefledi.

Faydalanıcılar ve Çıktılar

Deprem bölgesinde yer alan 5 kadın kooperatifi Proje desteği verilen kooperatifin 33 ortağı ve aileleri

- Programa başvuran 5 kadın kooperatifinin hazırladıkları projelere, proje geliştirme desteği sunuldu.

- Desteklenmeye uygun bulunan Hatay-Samandağ Vakıfköy Kadın Kooperatifi'nin "Meyve-Sebze İşleme ve Reçel Üretimi" projesine toplam 464.000 TL bütçe desteği verildi.

Sunulan Destekler

Paribu Afet Destek Sayfası'ndan elde edilen 434.057 TL'lik kullanıcı bağışlarıyla çıktılara ulaşıldı.

Sosyal Etki

- Paribu aracılığıyla Vakıfköy Kadın Kooperatifi'ne verilen destek, kooperatifin hızlıca toparlanarak üretime geçmesini ve varlığını sürdürmesini mümkün kıldı.
- Kooperatif ortağı 33 kadının sürdürülebilir gelir elde etmesine ve deprem sonrasında ailelerinin yaşamlarını yeniden kurmalarına imkân sağladı.
- Kooperatif ortağı kadınlar, deprem sonrası yalnızlık ve çaresizlik duygularını dayanışma ile aşma şansı buldu.

"Deprem sonrası süreçte KEDV'den almış olduğumuz destekle bahçelerden erişebildiğimiz ham maddeyi ürün haline getirerek ambalajlama olanağımız oldu. Depoda kalan ürünleri satarak nakite dönüştürdük ve ortaklarımızın ekonomisine hızla katkı ve dolayısıyla da yıkılan hayatlara az da olsa umut sağladık."

Hatay-Samandağ Vakıfköy Kadın Kooperatifi Yönetim Kurulu Başkanı

8. <https://ihtiyacharitasi.org/>

9. <https://www.kedv.org.tr/kedv-hakkinda>

10. <https://www.kedv.org.tr/public/uploads/files/KEDV%20-%20DEPREM%20SONRASI%206%20AYLIK%20%20C4%B0NSAN%20YARDIM%20%20C3%87ALI%20C5%9EMALARI%20DURUM%20RAPOR.pdf>

Sivil Toplum için Destek Vakfı (STDV)

STDV, stratejik bağışçılık yoluyla sivil toplumun yenilikçi ve sürdürülebilir çözümler üretmesine katkı sağlıyor. "Bağışçılara Hizmet", "Sivil Toplum Kuruluşlarına Destek" ve "Bağışçılık Kültürünün Gelişimi" alanlarında belirlenen öncelikler doğrultusunda faaliyetler yürütüyor.¹¹

Paribu, STDV'nin koordinasyonu ile depremden etkilenen gençlerin iyi olma haline katkıda bulunan sivil toplum kuruluşlarına (STK) destek vermek amacıyla Gelecek için Dayanışma Fonu'nu hayata geçirdi.

Fonun hibe çağrısı, depremden etkilenen ve üniversitelerin STEM¹² alanında okuyan veya mezun olan 18-35 yaş arası kadınların istihdama katılımını güçlendirmeyi hedefleyen projeleri önceliklendirdi. Diğer önceliklendirilenler arasında deprem bölgesinde ikamet eden gençlerin psikososyal iyi olma haline katkıda bulunmayı, istihdama katılımlarına destek olmayı ve gençler arası dayanışmayı güçlendirmeyi amaçlayan projeler yer alıyordu.

Faydalanıcılar ve Çıktılar

Gelecek için Dayanışma Fonu kapsamında 3 STK'ya hibe desteği verildi:

Bilim ve Teknolojide Kadın Derneği (SistersLab)

SistersLab, kız çocuklarının ve kadınların STEM alanlarına katılımlarını ve bu alanlardaki görünürlüklerini destekleyici çalışmalar yapıyor. Tüm çalışmalarını toplumsal cinsiyet eşitliği perspektifiyle yürüten SistersLab, toplumsal cinsiyete dayalı her türlü ayrımcılığa karşı bilgilendirme, farkındalık yaratma ve savunuculuk faaliyetleri gerçekleştiriyor.¹³

- STEMWomen: Afetten Etkilenen Kadınların Mentorluk ve Eğitimlerle STEM Alanlarında Güçlenmesi Projesi hayata geçirildi.
- Depremden etkilenen 18-25 yaş arası 50 kadın STEM bölümü öğrencisine ve 25-35 yaş arası 50 NEET STEM mezunu kadına ulaşılması planlanıyor.
- Projede istihdam edilen / bir bütçe karşılığı hizmet alınması planlanan uzmanlar: 13-18 kişi
- Gönüllüler: 105 kişi (yüzde 70'inin kadın olması hedefleniyor)

Sivil Alan Hareket Ağı Derneği (SAHA)

Sivil Alan Hareket Ağı Derneği (SAHA) yerel kaynaklar aracılığıyla yerel inisiyatifleri bir araya getirmek ve afet dönemlerinde ortaya çıkan ihtiyaçlar karşısında çözüm önerileri oluşturmak amacıyla çalışmalarını yürütüyor. Bunu yaparken sistemsel ihtiyaç odaklı, dayanışma destekli, güncellenen ve dönüşüme açık bir yaklaşım benimsiyor.

- Deprem bölgelerinde yerel iş gücü ile geçici / yarı-geçici barınma ünitelerinin üretildiği YUVA Projesi kapsamında 11 genç erkeğin 1 aylığına istihdam edilmesi planlanıyor.
- Projede istihdam edilen ve bölgede ikamet eden gençlere yönelik psikososyal destek çalışmaları hayata geçirildi.

Yüksek Öğretimde Rehberliği Tanıtma ve Rehber Yetiştirme Vakfı (YÖRET)

Yüksek Öğretimde Rehberliği Tanıtma ve Rehber Yetiştirme Vakfı (YÖRET Vakfı), rehberlik ve psikolojik danışmanlık mesleğinin tanıtılmasına ve yaygınlaştırılmasına katkıda bulunmak amacıyla çalışmalar yapıyor. Vakıf, çeşitli projeler kapsamında hazırladığı eğitim programları ile üniversite öğrencileri, okul yöneticisi, danışman, eğitimci, anne/baba, genç, STK'lar ve diğer meslek alanlarında çalışan bireylerin kişisel gelişimlerine katkıda bulunmak için de faaliyetlerini yürütüyor.¹⁴

- AFGEP: Afet Sonrası Gençleri Güçlendirme Projesi kapsamında depremden etkilenen 360 gencin (en az yüzde 50'si genç kadın) iyi olma hâlini desteklemek ve akran dayanışmasını güçlendirmek amacıyla 8 haftalık atölyeler düzenlenmesi planlanıyor.
- Projede istihdam edilen / bir bütçe karşılığı hizmet alınması planlanan uzmanlar: 8 kişi
- Gönüllüler: YÖRET'in tüm yürütme kurulu, en az sabit 7 gönüllü ve gençlerle çalışacak olan 30-40 uzman

Sunulan Destekler

Üç kuruma sunulan toplam hibe desteği: 899.800 TL

Sosyal Etki

- Paribu desteği ile sivil toplum kuruluşlarının kendi uzmanlıklarını depremden etkilenenlerin hizmetine sunması sağlandı.
- Depremden etkilenen gençlerin iyi olma hallerini güçlendirecek, onlara istihdam edilme ve gelir elde etme imkânı sağlayacak projeler hayata geçirildi.

11. <https://siviltoplumdestek.org/>

12. STEM: Bilim, Teknoloji, Mühendislik, Matematik

13. <https://slab.org//siste>

14. <https://www.yoret.org.tr/>

Toplum Gönüllüleri Vakfı (TOG)

Adıyaman Depo

2002 yılında kurulan Toplum Gönüllüleri Vakfı (TOG), “gençlerin öncülüğünde, yetişkinlerin rehberliğinde” prensibiyle hareket ediyor. 18-25 yaş aralığındaki üniversiteli gençlere sosyal sorumluluk eğitimleri vererek toplumsal sorunlara çözüm üreten projeler gerçekleştirilmeleri için alan yaratıyor.¹⁵

Depremi ardından TOG gönüllüsü gençler, deprem bölgelerinde ve kendi illerinde insani yardımların ihtiyaç sahiplerine ulaştırılmasında görev aldı. Ayrıca depremden etkilenen çocukların ve gençlerin sosyal ve psikolojik iyileşmeleri için yürütülen çalışmalar katıldı.

Paribu, deprem sonrası süreçte TOG’u Adıyaman Afet Platformu Deposunun kira giderleri ile ve yardım dağıtımını için ihtiyaç duyulan yakıt giderlerini karşılayarak destekledi. Adıyaman Depo, 1700 m²’lik bir alanda Adıyaman merkez, ilçe ve köylerine insani yardım malzemelerini (gıda, hijyen malzemesi, kıyafet ve çocuk, kadın ve engellilerin özel ihtiyaçlarına yönelik tüm malzemeler) ulaştırmak üzere depremin ardından 7 ay boyunca faaliyet gösterdi.

Faydalanıcılar ve Çıktılar

- Depremden etkilenen 112.000’in üzerinde kişi
- TOG bursiyer gönüllüleri
- Deprem bölgesinde görev yapan sivil toplum kuruluşları ve kamu kurumları

Sunulan Destekler

Adıyaman Afet Platformu Deposu’nun kirası ve yardım malzemesi dağıtımını için yakıt giderleri desteği sağlandı.

Sosyal Etki

- 7 ay boyunca depremden etkilenen bölge halkının acil ve devam eden temel ihtiyaçları karşılandı. Çocuklar, kadınlar ve engellilere özel ihtiyaçlar erişilebilir hale geldi. Depo’nun fırtına, sel gibi deprem bölgesinde gelişen acil durumlara hızlı müdahalesi sayesinde bu durumlardan etkilenenlerin acil ihtiyaçları karşılandı, güvende kalmaları sağlandı.
- Depo’da gönüllülük yapan gençler iş başında insani yardım, afetlere dayanıklılık, sivil toplum ve hak temelli yaklaşım konularında güçlendi. Sivil toplum alanındaki kariyerlerine önemli bir destek sağlandı. Depremden etkilenenlerin ihtiyaçlarını karşılayabilmek gençlerin dayanışma ve gönüllülük algılarını olumlu yönde etkiledi.
- Depo, Adıyaman’da görev yapan diğer sivil toplum kuruluşları ve kamu kurumlarına ihtiyaç durumlarında lojistik ve malzeme desteği sunarak insani yardımların sürdürülebilirliğine katkıda bulundu.
- Adıyaman’da sivil toplum hareketliliğinin artmasına katkı sağlandı.

Adıyaman Afet Platformu Deposu, 6 Şubat’ın ardından depremlerden etkilenenlere insani yardım malzemelerini ulaştırmayı üstlenen onlarca merkezden biriydi. Depo, depremin ikinci ayının sonuna kadar ‘gönüllü dükkanlarda’ çalışmalarını sürdürdü. Bölgede çalışan kurumların yavaş yavaş insani yardım dağıtımına son verdiği, ancak depremden etkilenenlerin temel ihtiyaçlarının devam ettiği günlerde Paribu’nun kira desteği ile 1700 m²’lik bir mekâna kavuşan Afet Platformu Deposu, bölgede ihtiyaç duyulan tüm malzemeleri dağıtmayı sürdürdü ve depremin 7. ayının sonuna kadar çalışmaya devam etti.

Depo’nun sürdürülebilirliğini sağlayan sivil toplum kuruluşları ve depoda çalışan gönüllü gençler, ilk günden itibaren insan onuruna yakışır bir anlayışla hareket etmeyi kendilerine hedef edindi. Depremden etkilenenler tek tek aranarak gerçek ihtiyaçları tespit edildi. Kadın, çocuk ve engellilerin kendilerine özgü ihtiyaçları not edildi. Depo önünden kimseye malzeme verilmedi ve yardımlar doğrudan depremden etkilenenlerin bulunduğu noktalara ulaştırıldı. Bu etkili dağıtım sürecinin devamlılığında Paribu’nun sunduğu ulaşım yakıt desteği kritik önem taşıdı.

Depo, bölgede çalışma yürüten başka kuruluşlar için de etkili bir paydaş haline geldi. Bir yandan malzeme eksikliği nedeniyle çalışmaları aksayan sivil toplum kuruluşları ve kamu kurumlarına, diğer yandan Adıyaman’da yeni çalışmaya başlayan, konaklayacak yeri olmayan, ilk kuruluş sürecinde tohum aynı desteğe ihtiyaç duyan sivil toplum kuruluşlarına lojistik ve malzeme desteği sunarak yardım çalışmalarının sürdürülebilirliğine destek oldu.

Depo’nun 7 aylık deneyimi, gönüllü gençler için bir okul işlevi gördü. Böylesine yıkıcı bir afetin sonuçlarıyla yüzleşmek ve bu sonuçları dayanışma ile aşmayı deneyimlemek gönüllülüğe olan inançlarını artırdı. Kısa sürede ve zorlu koşullarda bilgi ve deneyim edindiler. Bu kazanımlar gönüllü gençlerin sivil toplum alanındaki kendi kariyer yolculuklarına da yön verdi. Depoda gönüllülük yapan gençlerden 34’ü Adıyaman ve deprem bölgesindeki diğer şehirlerde profesyonel olarak çalışmaya başladı. 70 gönüllü ise Adıyaman’da kendi öz örgütlerini kurarak gençlik çalışmaları alanında çalışmak üzere harekete geçtiler.

“Bu süreçte Paribu’nun sağladığı kira ve yakıt desteği, operasyonun olmazsa olmaz iki parçasıydı ve bize güç verdi. Adıyaman Gönüllüleri olarak, Paribu Ekibine tüm destekleri için teşekkür ederiz. İyi ki vardınız ve yanımdaydınız.”

TOG Adıyaman Gönüllüleri

Toplum Gönüllüleri Vakfı (TOG) - Afet Burs Fonu

Paribu'nun TOG'a sunduğu destekler, Afet Burs Fonu aracılığıyla deprem bölgesindeki Toplum Gönüllüsü gençlere de ulaştı. TOG'un Paribu ve diğer paydaşlarla kurulan iş birliği ile depremden etkilenen gençlerin eğitimlerine katkı sağlamak üzere oluşturduğu fon, 1.000 gence en az 12 ay boyunca burs desteği verilmesini hedefledi. Mart 2023 – Mart 2024 olarak belirlenen burs dönemi, Nisan 2024 – Temmuz 2024 aralığını kapsayacak şekilde 4 ay daha devam edecek.

Faydalanıcılar ve Çıktılar

Afet Burs Fonu ile depremden etkilenen 66 gence (46 erkek, 20 kadın) burs desteği sağlandı. Destek süreci devam ediyor.

Sunulan Destekler

66 gencin 16 ay boyunca faydalandığı burs tutarı 1.921.920 TL

Sosyal Etki

- Afet Burs Fonu ile verilen burslar gençlerin deprem sonrası dönemde karşılaştıkları ekonomik zorlukları aşmalarına destek oldu, kritik gündelik harcamalarını karşılamalarını kolaylaştırdı.
- Maddi kaygıları azalan gençlerin üniversite eğitimlerine devam etme motivasyonları arttı.
- Burslar gençlerin deprem sonrası çaresizlik ve yalnızlık duygularını hafifletti.

"Depremzede olarak ilk günler canımızı kurtarma derindeydik. Sonraki haftalarda TOG, KIZILAY ve AFAD gibi kurum ve kuruluşlarda gönüllülük yaptım. Şüphesiz ki çok fazla insana dokundunuz, özellikle TOG benim için ayrı bir yeredir. Bana verdiğiniz burs belki sizin için cüzi bir miktardı, ama bilgisayarını ve birçok eşyasını kaybetmiş biri olarak eğitimime devam etmek, o psikolojiyi yenmek ve bir şeyler üretmek için kendime gelmemde çok destek oldunuz."

Üniversite Öğrencisi, Toplum Gönüllüsü genç

UNICEF Türkiye

UNICEF Türkiye ülke programı, Birleşmiş Milletler Çocuk Haklarına Dair Sözleşme doğrultusunda, Türkiye'de yaşayan en zor durumdaki çocukların eğitim, çocuk koruma, sağlık, sosyal politika, ergenlik ve gençlik alanlarındaki ihtiyaçlarına yönelik çalışmalar yürütüyor.¹⁶

UNICEF Türkiye, 6 Şubat depreminin ardından kamu paydaşları ile bölgede kapsamlı çalışmalar yürüttü. Toplam 196 milyon dolar tutarındaki kaynak Çocuk Koruma, Sosyal Koruma, Eğitim, Doğal Afetlerde Toplumsal Cinsiyete Dayalı Şiddet, Su, Sanitasyon ve Hijyen, Sağlık ve Beslenme gibi çeşitli alanlardaki çalışmalar için değerlendirildi.

Depremden çok önce, UNICEF Türkiye, Paribu'nun kripto para bağış toplama girişimi aracılığıyla bağış

kabul eden ilk kurumlardan biri oldu. Ardından Paribu, UNICEF Türkiye'nin deprem çalışmalarını destekleyen özel sektör bağışçıları arasında yer aldı.

Faydalanıcılar ve Çıktılar

- Paribu desteği "Beraber Alan" adı verilen Çocuk, Ergen ve Aile Destek Merkezi'nin kurulmasına katkı sağladı.
- Merkez 6 ay boyunca toplam 120 çocuğa destek sundu.

Sunulan Destekler

Paribu Afet Destek Sayfası'ndan elde edilen 134.142 TL'lik toplam bağış kurumun elde ettiği 196 milyon dolar tutarındaki desteğin içerisinde yer aldı.

Sosyal Etki

- Depremden etkilenen çocuklara güvenli ve psikososyal destek almalarını sağlayan bir alan sunuldu.

SEN DE GEL DERNEĞİ İŞ BİRLİĞİ

Mart 2023 - Aralık 2023

Tanıtım

Sen de Gel Derneği, ulusal ve uluslararası alanda nitelikli ve sürdürülebilir sosyal-ekonomik gelişimin sağlanması amacıyla yoksullukla mücadele, istihdam yaratma, kadınların ve gençlerin gelişimine katkıda bulunma gibi alanlarda projeler üretiyor ve iyileştirme, Güçlendirme ve Sürdürülebilir Kalkınma başlıklarında özellikle Afrika'nın dezavantajlı bölgelerinin sorunlarını gözeterek projeleri hayata geçiriyor.¹⁷

Derneğin Sürdürülebilir Kalkınma alanındaki çalışmalarının önemli bir ayağını, Afrika'nın en uzak bölgelerinde temiz su kaynakları yaratmak oluşturuyor. Paribu, Sen de Gel Derneği ile iş birliği yaparak su kuyularının açılmasına, böylelikle bölge halklarının en temel yaşamsal ihtiyaçlarından olan temiz su ile buluşmasına destek oluyor.

Paribu, 2023'ten önce Sen De Gel Derneği iş birliğiyle Afrika'da 10 su kuyusu açtı. Bu kuyular sayesinde 4.650 kişi temiz suya erişim sağladı.

Faydalanıcılar ve Çıktılar

Paribu, 2023 yılında, Sen de Gel Derneği'nin, Gambiya'nın Sampateh ve Yalal köyleri için hazırlanan 2 solar su kuyusu projesini destekledi; böylece Paribu'nun açtığı su kuyusu sayısı 12'ye yükseldi. Bu iki kuyudan yararlanan **1.454 kişi** ile birlikte Paribu'nun temiz suya erişimini kolaylaştırdığı kişi sayısı **6.104'e** çıktı. Bu kişilerin yüzde 60'ını çocuklar oluşturuyor. Açılan kuyular, su kaynağının başına yerleştirilen ve solar enerji ile çalışan üç musluk vasıtasıyla kullanılıyor. Bu sistem, insanların suya çok daha kolay ve hızlı biçimde erişebilmesini sağlıyor.

Sosyal Etki

Suya erişimi kısıtlı bölgelerde temiz su kuyuları açmak her şeyden önce halk sağlığını, özellikle de çocuk sağlığını riske atan üstü açık kuyuların yerine sıhhi kuyuların gelmesi demek. Paribu desteğiyle açılan kuyular, tifo ve dizanteri gibi çocukları etkileyen ve bebek ölümlerine yol açan hastalıkların önlenmesinde ve halk sağlığının korunmasında etkili oluyor.

Su bulmak için uzun mesafeler kat etmek zorunda kalan ve çektikleri suları bidonlarla köyelerine taşıyan kadınların, buldukları köyde temiz suya erişim sağlamaları, bu iş için kayb ettikleri zamanı geri kazanmalarını sağlıyor. Açılan kuyular, köylerdeki kadınların çocuk bakımı gibi işlere zaman ayırmasına ve kalan zamanlarında da gelir elde edebilecekleri faaliyetlerde bulunmasına imkan veriyor.

EĞİTİM DESTEK PROGRAMI

Eğitim Destek Programı, Paribu'nun, Sürdürülebilir Kalkınma Amaçlarından, **Nitelikli Eğitim** ve **İnsana Yakışır İş ve Ekonomik Büyüme** amaçları için hayata geçirdiği girişimlerden ve sunduğu desteklerden oluşuyor.



Paribu, 2023 öncesinde UNICEF ve Toplum Gönüllüleri Vakfı (TOG) iş birlikleri ile eğitime destek verdi.

Türkiye'de ilk kez **kripto para ile bağış imkânı sunarak** UNICEF Türkiye'nin nitelikli eğitim çalışmalarına destek oldu. Yine UNICEF Türkiye iş birliğinde;

- 2021'de 1.000'e yakın çocuğun nitelikli eğitime erişebilmesini sağladı.
- 2022'de 250 çocuk için geçici okul ortamı sağladı.

Paribu, 2023 öncesinde Toplum Gönüllüsü gençlerin toplumsal ve çevresel fayda yaratan çalışmalarına da katkı sağladı. Bu kapsamda 2021-2022'de Toplum Gönüllüleri Vakfı (TOG) iş birliği ile **300'den fazla Toplum Gönüllüsü gence** destek oldu. 2023 yılına gelindiğinde Paribu, Eğitim Destek Programı kapsamında TOG'u desteklemeye devam etti. Bunun yanında 2023'te Team Paribu Seninle programı ve YenibirliDer Derneği Mentorluk desteği de Eğitim Destek Programı'nın birer parçası oldu.

TOPLUM GÖNÜLLÜLERİ VAKFI (TOG) EĞİTİM DESTEĞİ

Ocak 2023-Aralık 2023

Tanıtım

Paribu, 2023 yılında TOG'un 18-25 yaş arası üniversiteli gençlerle yürüttüğü çalışmalarını güçlendirmek üzere destekler sunmaya devam etti. Bu iş birliğinin hedefi, **sosyal sorumluluk eğitimleri** yoluyla gençlere toplumsal ve çevresel sorunlara çözüm oluşturan projeler geliştirmeleri ve bu projeleri hayata geçirmelerini sağlayacak donanımı kazandırmaktı. Toplum Gönüllüsü gençler 2023 yılında çocuk haklarından kültür sanata, engelli hakları farkındalığından sağlığa, hayvan haklarından sürdürülebilir yaşama kadar pek çok alanda projeler üreterek sosyal fayda yaratan çalışmalar gerçekleştirdiler.

Faydalanıcılar ve Çıktılar

Yılın ilk 5 ayında gerçekleştirilen sertifika bağışları ile **74 Toplum Gönüllüsü** gence sosyal sorumluluk eğitimi verildi. Gençler, geliştirdikleri sosyal sorumluluk projelerini hayata geçirmeleri için desteklendi.

Paribu desteği ile gerçekleştirilen projelerin fayda sağladığı kişilerin yüzde 50'sini çocuklar, yüzde 30'unu kadınlar ve yüzde 20'sini erkekler oluşturdu.

Gençlerin büyük bir kısmı deprem bölgelerindeki zorlukların çözümüne yönelik projeler geliştirdi ve depremden etkilenenler tüm hedef kitlenin yüzde 80'ini oluşturdu.

TEAM PARIBU SENİNLE

Tanıtım

Spor kültürünün gelişimi, kamu sağlığının desteklenmesi, sosyal içerme, sosyal ve kültürel kimlik oluşumu, takım ruhunun gelişimi ile sosyal dayanışmanın güçlenmesi, şiddet ve suç eğiliminin azalması gibi pek çok alanda sosyal faydanın yaratılmasına katkı sağlıyor. Proje, dezavantajlı bölgelerdeki çocuk ve gençlerin spor ekipmanı ihtiyacını karşılayarak sporda fırsat eşitliği sağlamayı hedefliyor.

Paribu, özellikle çocukların ve gençlerin fiziksel ve zihinsel iyi olma hallerine katkıda bulunarak eğitim ve kariyerlerinde sağlam bir zemin üzerinde ilerlemelerini sağlamak açısından spor kültürünün desteklenmesini önemsiyor.

Paribu, Türkiye'deki spor kültürünün geleceğine katkı sunmak hedefiyle 2021 yılında **Team Paribu'yu** kurdu. Team Paribu ağırlıklı olarak bireysel spor branşlarında Türkiye'yi başarıyla temsil eden milli sporculardan oluşuyor ve olimpiyat ruhundan ilham alarak milli sporcuları desteklemek ve geleceğin sporcularının yetişmesine katkı sağlamak için çalışıyor. Team Paribu kadrosunda üç dönemde toplam 12 millî sporcu yer aldı. Team Paribu "Yarının takımı bu." sloganıyla, Türkiye'de spor alanında gençlerin öncülük edeceği büyük bir dönüşümün içinde yer almayı hedefliyor.¹⁸

Team Paribu sporcularının, kendi branşlarındaki genç sporculara tecrübelerini aktarması ve onların gelişimine destek olmasını amaçlayan **Team Paribu Mentor Programı'nda** genç sporculara Klinik Spor Psikoloğu Berceste Şeber'in önderliğinde spor psikolojisi alanında eğitimler verildi.

Programa üç sezonda toplamda **28 mentee** katıldı. Geçmiş yıllardan farklı olarak sporcuların aileleriyle de spor psikolojisi konusunda farkındalık yaratmak üzere çalışmalar yapıldı. Uniagene'le gerçekleştirilen iş birliği kapsamında, program boyunca mentee'lere Uniagene Spor Yatkinlık Analizleri ve diyetisyen desteği sağlandı.

Team Paribu Seninle projesi ile İhtiyaç Haritası iş birliğinde okullardan gelen talepler doğrultusunda spor ekipmanlarına ulaşamayan çocukların ihtiyaçları karşılandı. Okullar Team Paribu sporcuları ile ziyaret edilerek spor ve sporcuların branşları anlatıldı.

Team Paribu Seninle projesi kapsamında 2022'den beri Türkiye'nin farklı şehirlerinde **17.682 spor malzemesi** ihtiyacı karşılandı. Böylece **57 okulda 20.000'den fazla öğrenciye** erişildi. Yerel işletmelerden alınan spor malzemeleriyle gençler sporla buluşturulurken yerel ekonomiye de katkı sağlandı.

Team Paribu'nun çalışmaları 2023 yılında **Team Paribu Seninle Afet Bölgesi Spor Alanları** projesi kapsamında deprem bölgelerinde devam etti.

Faydalanıcılar ve Çıktılar

6 Şubat depremlerinin ardından Team Paribu Seninle, depremden etkilenen çocukların iyi olma hallerine katkıda bulunmak amacıyla **Team Paribu Seninle Afet Bölgesi Spor Alanları Projesi** kapsamında Hatay Konteyner Yaşam Alanı'nda 6-18 yaş arasında yaklaşık **400 çocuk ve gencin** sporla iyileşme odaklı aktivitelere katılabileceği çok amaçlı bir spor alanı inşa etti.

Sosyal Etki

- Team Paribu Seninle projesi, tüm çalışmalarında çocukların sporla tanışmak, spora başlamak ve hayatlarında spora yer vermek için adımlar atmasını sağladı.
- Projenin yaratmakta olduğu olumlu etkiler, 6 Şubat'ın ardından deprem bölgesine de taşındı. Sporun kapsayıcı etkisiyle bir takım halinde, dayanışma ve düzen içerisinde spor yapmak depremden etkilenen çocukların deneyimledikleri psikososyal zorlukları aşmalarına ve iyi olma hallerinin güçlenmesine destek oldu.
- Spor aktiviteleri sayesinde çocuklar, stres ve kaygılarını azalttı, yeni arkadaşlar edindi, özgüvenlerini ve öz saygılarını artırdı, fiziksel gelişimlerini destekledi ve daha sağlıklı ve zinde bir yaşam sürmeye başladı.
- Konteyner yaşam kentlerinde kurulan spor alanı, deprem öncesinde de spor yapmakta olan çocukların spordan uzaklaşmamasını sağladı.
- Deprem bölgelerinde projenin devamlılığının sağlanması, çocukların spordaki yeteneklerini geliştirmelerine ve uzun vadede spor kulüplerinin dikkatini çekecek seviyede gençler haline gelmelerine imkân tanıyor.

"Hatay'da spor alanımızı ağustos ayında açtık ve öğretmenlerimizden, bir çocuğun ailesi de dahil olmak üzere kimseyle iletişime geçmediği bilgisini aldık. İki ay sonrasında ise aynı çocuğun sporla beraber önce spor alanında, sonrasında da evinde, yeniden konuşmaya başladığını ve her geçen gün daha da iyiye gittiğini öğrendik."

Team Paribu Ekibi

YENİBİRLİDER DERNEĞİ LEAD21 FELLOWSHIP PROGRAMI

Ocak 2023-Aralık 2023

Tanıtım

Hayatın her alanında etkili olabilecek toplum liderlerini destekleme hedefiyle 2012 yılında kurulan Yenibirlider Derneği, kapasite geliştirme programlarıyla bireylerin liderlik yetkinliklerini geliştirmeleri için alanlar yaratıyor ve mevcut liderler arasında köprüler kurarak karşılıklı etkileşimi ve dönüşümü kolaylaştırmak için çalışıyor.¹⁹

Dernek, liderlik potansiyeli taşıyan gençlerin yeni nesil liderlik yetkinliklerini geliştirmek hedefiyle yürüttüğü **LEAD21 Fellowship** programının bir parçası olarak, gençlerin iş dünyasına yön veren liderlerden birebir mentorluk almasına imkan sağlıyor. Bu programa her yıl Türkiye genelinden 30 bine yakın gencin başvuruyor ve 6 ay süren değerlendirme süreci sonrasında 21 genç programa kabul ediliyor. Programın mentorluk bileşeni kapsamında 21 gence iş dünyasında etkili kurumların Yönetim Kurulu Başkanları ve CEO'ları mentorluk desteği veriyor. Paribu da bu programa, Paribu Kurucu ve CEO'su Yasin Oral ve Paribu Ventures Yöneticisi Erman Taylan'ın mentorluğu ile destek verdi ve böylelikle kendi uzmanlığını gençlerle paylaştı.

Faydalanıcılar ve Çıktılar

LEAD21 Fellowship programı 2023 yılında Türkiye'nin tüm coğrafi bölgelerinden liderlik potansiyeli taşıyan lisans öğrencilerine ulaştı.

Sosyal Etki

- Bilgi ve deneyimlerini dikkate alacak ve hayata geçirecek yetkinlik ve motivasyona sahip gençlerle bir arada olmak ve onlara yol göstermek, LEAD21 programına destek veren Paribu yöneticileri için mesleki açıdan motive edici bir deneyim oldu.
- Mentorluk desteği alan gençler, kariyer adımlarında hangi konulara odaklanmaları, neleri önceliklendirmeleri ve hangi projelerde yer almaları gerektiği konusunda net bir yol haritasına sahip oldu. Liderlik etme ve zor kararlar alma konusunda rahatlık ve özgüven edindiler.
- Mentorların özellikle de start-up dünyasına dair deneyimleri gençlere ilham verdi. Sundukları farklı bakış açıları ve somut öneriler harekete geçme motivasyonu kazandırdı.

KURUM İÇİ DÖNÜŞÜM PROGRAMI

Kurum İçi Dönüşüm Programı, Paribu'nun, Sürdürülebilir Kalkınma Amaçlarından, **Sorumlu Tüketim ve Üretim** ve **İklim Eylemi** amaçları için hayata geçirdiği projelerden oluşuyor.



İLERİ DÖNÜŞÜM PROJESİ

Aralık 2022-Aralık 2023

Tanıtım

Doğayı korumayı ve yardımlaşmayı asli sorumluluğu olarak kabul eden Paribu, Sürdürülebilir Kalkınma Amaçlarından "Sorumlu Üretim ve Tüketim" ve "İklim Eylemi" amaçları doğrultusunda 2023 yılında **İleri Dönüşüm Projesi**'ni hayata geçirdi. Proje, Paribu kullanıcısı veya potansiyel Paribu kullanıcısı olan, dünyaya ve çevresine duyarlı genç ve yetişkin herkesi hedef kitlesi olarak kabul ediyor.

İleri dönüşüm yaklaşımı, iklim krizi ile mücadele ve sürdürülebilir bir dünya için gösterilen çabaların önemli bir parçasını oluşturuyor ve şu üç faydayı hedefliyor:

- Artık kullanılmayan ürünlerin çöpe atılması yerine bunlar için yeni bir kullanım alanı yaratılarak atık üretiminin azaltılması.
- Normal şartlarda satın alınacak bir ürünün yerine geçen yeni bir ürün yaratılarak tüketimin azaltılması ve tasarruf sağlanması.
- Ürünün daha önce üretilmiş bir ürün değil yaratıcı bir üretimin çıktısı haline gelmesi.

Paribu, bu hedefler doğrultusunda, "Baktığımız her yerde geleceği görüyoruz ve onun için çalışıyoruz" sloganıyla harekete geçerek kullanım ömrünü tamamlayan reklam alanları materyallerini çöpe atmak yerine ileri dönüşüm uygulamaları ile değerlendirmeyi amaçladı. Paribu, gelecek yıllarda da tüm kampanyalarının reklam atıklarını yeni ürünlere dönüştürmeye devam etmeyi planlıyor.

Proje Çıktıları

Nisan 2023'te, reklam çalışmalarında kullanılan **550m²** vinil materyalin tamamı **1000 adet** laptop çantasına dönüştürüldü.

İleri dönüşüm konusunda farkındalık yaratmak amacıyla laptop çantaları yeni yıl döneminde Paribu'nun iş ortaklarına gönderdiği hediye kutuları içerisine eklendi ve iş ortaklarıyla proje amaçları paylaşıldı.

"Arkasında Yarın Var" reklam kampanyasında kullanılan **45m²** materyalin atığı ile **1.400 adet** telefon çantası üretildi.

Bozcaada Caz Festivali reklam kampanyasında kullanılan **210m²** vinil materyalin atığı ile **1000 adet** defter çantası üretildi.

Sosyal Etki

- Reklam faaliyetlerinden ortaya çıkan atık miktarı azaltıldı.
- Yeni ürünlerin satın alınması yerine atık materyalden üretilen ürünlerin kullanılması ile tüketimin azaltılmasına ve tasarrufa katkı sağlandı.
- Paribu'nun ileri dönüşüm projesi, ürünleri kullananlar tarafından ekolojik fayda ve enerji tasarrufu sağlayan, yenilikçi, pozitif ve umut veren bir adım olarak değerlendirildi.
- İleri dönüştürülen ürünleri kullananlar, ileri dönüşüm yaklaşımı hakkında bilgi ve farkındalık edindi. Bu kişiler, ileri dönüşüm yaklaşımının önemini çevreleriyle paylaştı ve farkındalığın yaygınlaşmasını sağladılar.
- Paribu'nun ileri dönüşüm ürünleri, sürdürülebilirlik yaklaşımının somut uygulamalara dönüşmesinin örneği oldu ve iş dünyasında ileri dönüşüm felsefesinin benimsenmesi için ilham verdi.

"Bir materyalin bu şekilde ileri dönüştürülebildiğine ilk defa şahit oldum. Dolayısı ile bu fikir, öncü diyebileceğimiz bir hareket (...) ve günlük hayatın içerisinde de neleri ileri dönüştürmeden öylece bıraktığımızı hatırlatıyor. Bu, doğru kişilere ulaşırsa yeni fikirler doğurabilecek bir hatırlatıcı."

Paribu İş Ortağı

KURUM İÇİ GÖNÜLLÜLÜK PROGRAMI: PARIBU GÖNÜLLÜLERİ

Mart 2023 - Devam Ediyor

Tanıtım

Kurum İçi Gönüllülük Programı, Paribu çalışanlarının sivil toplum ve gönüllülük kültürünü benimsemelerini ve bu alandaki kapasitelerini geliştirerek sosyal fayda yaratmalarını sağlayacak gönüllülük çalışmalarında yer almalarını hedefliyor.

Faydalanıcılar ve Çıktılar

Kurum İçi Gönüllülük Programı, Mart 2023'te 53 çalışanın Paribu Gönüllüleri olarak programa katılımıyla başladı. Bu gönüllüler arasında Paribu'nun üst düzey yöneticilerinin yanı sıra Teknoloji'den Finans'a, İnsan Kaynakları'ndan Müşteri Deneyimi'ne kadar hemen hemen tüm iş biriminden çalışanlar yer aldı.

Gönüllülere, beş aya yayılan beş atölye ile gönüllülük, sivil toplum ve kapasite geliştirme alanlarında toplam 21 saat eğitim sunuldu. Sivil Toplum ve Gönüllülük Atölyesi, katılımcı sayısının yüksekliğinden ötürü 3 oturum şeklinde gerçekleşti. 5 eğitim atölyesine toplamda 159 kişi katıldı. Eğitimlerin ardından Paribu Gönüllüleri, kendi projelerine hazırlanmak üzere Proje Geliştirme ve Planlama atölyesine katıldılar.

TARİH	ATÖLYE
13 Mart – 13 Nisan 2023	Sivil Toplum ve Gönüllülük
13 Mayıs 2023	Gönüllülük Pusulası
25 Mayıs 2023	Afet Yönetimi ve Koordinasyon
8 Haziran 2023	Çocuk Hakları ve Çocuklarla Çalışma
15 Haziran 2023	Çeşitlilik, Kapsayıcılık ve Toplumsal Cinsiyet Eşitliği
6-7 Temmuz 2023	Proje Geliştirme ve Planlama

3 gruba ayrılarak ortaklaşa bir çalışma yürüten gönüllüler, 3 farklı projenin başlangıç adımlarını attılar. Projeler 2024 yılında hayata geçirilecek.

Bu süreçte Paribu Gönüllüleri, 5 Aralık Dünya Gönüllüler Günü'nde "gönüllülük" kavramına dikkat çekme ve farkındalık yaratma fırsatı buldu. Paribu Gönüllüleri, Paribu'nun sosyal sorumluluk alanında iş birliği yaptığı paydaşlarının katılımı ile bir buluşma düzenledi. Buluşmada Toplum Gönüllüleri Vakfı, Sen de Gel Derneği, İhtiyaç Haritası, İklim Öncüleri ve Filesiz Saha Kalmasın Hareketi'nden ve gönüllü hareketlerin farklı kuşaklarından temsilciler yer aldı. Paribu kurucu ve CEO'su Yasin Oral'ın Paribu'nun gönüllülük ve sosyal sorumluluk yaklaşımını paylaştığı buluşmada gönüllülüğün amacı ve önemi, sosyal fayda üretmenin değeri ve katılımcıların gönüllülük deneyimleri üzerine tartışmalar yürütüldü.

Sosyal Etki

Program boyunca Paribu Gönüllüleri'nin katıldığı 5 eğitim atölyesinin her birinin etkisi, ön ve son testler ile ölçüldü ve raporlandı.

Sivil Toplum ve Gönüllülük Atölyesinin ardından Paribu Gönüllülerinin atölye konularına yönelik bilgi düzeylerinde dikkate değer değişimler gerçekleşti. Farklı gönüllülük çeşitleri hakkındaki bilgi düzeyleri **yüzde 69** yükselirken; özel sektör, sivil toplum, devlet ve yurttaş ilişkileri üzerine bilgi düzeyleri **yüzde 50** artış gösterdi. Gönüllüler, sivil toplumla ilgili kavramlar (**yüzde 47**) ve Türkiye'deki sivil toplum kuruluşları (**yüzde 18**) hakkındaki bilgi düzeylerini de artırdılar.

Gönüllülük Pusulası Atölyesi Paribu Gönüllüleri arasında paylaşımcı bir ortam yaratmayı, 'Paribu Gönüllüsü' kavramını değerlendirmeyi, topluluk değerleri konusunda ortak bir yaklaşım belirlemeyi ve topluluğun yol haritasını belirlemeyi hedefledi. Atölye sonunda kazandıkları beceri ve bilgileri arkadaşlarına aktarabileceğini ifade eden gönüllülerin oranı **yüzde 85** oldu. Gönüllülerin tamamı, kendilerini Paribu Gönüllü topluluğunun bir parçası olarak hissettiklerini söyledi.

Afet Yönetimi ve Koordinasyon Atölyesinin ardından gönüllüler, afetleri nasıl doğru tanımlayabileceklerini ve doğru ihtiyaçlara yönelik doğru kaynaklarla ve doğru yöntemlerle afetlere yanıt vermeyi öğrendiler. Afet bölgelerindeki paydaşlara ve süreçlere dair farkındalıklar kazandılar.

Çocuk Hakları ve Çocuklarla Çalışma Atölyesi sonunda gönüllülerin Birleşmiş Milletler Çocuk Hakları Sözleşmesi'ne ve çocuk haklarının temel ilkelerine dair bilgi düzeyleri sırasıyla **yüzde 42** ve **yüzde 32** oranında arttı. Çocuğa dair toplumda yaygın olan algılar ve bunun çocuk hakları üzerindeki etkilerine dair farkındalık düzeyleri **yüzde 23** oranında yükseldi. Katılımcı ve korumacı bakış açılarını fark etme becerileri **yüzde 37** artarken, '*çocuklara yönelik gönüllü çalışmalarda kendi rolümü ve gözetilmesi gereken ilkeleri tanımlayabilirim*' diyenlerin oranı yüzde 37 yükseldi. Katılımcılar eğitim sayesinde pek çok konuda bakış açılarının değiştiğini ifade ettiler.

Çeşitlilik, Kapsayıcılık ve Toplumsal Cinsiyet Atölyesi ile gönüllülerin ayrımcılığın nasıl oluştuğuna dair farkındalık düzeyleri **yüzde 75** arttı. Çeşitlilik, kapsayıcılık ve eşitlik ile ilgili temel kavramlara dair bilgi düzeylerinde **yüzde 53** artış gerçekleşti. Toplumsal cinsiyet ile biyolojik cinsiyet arasındaki farkın kavranması (**yüzde 37**), cinsiyet rollerinin değişebilir olduğunun fark edilmesi (**yüzde 30**) ve iş yerinde çeşitlilik ve kapsayıcılığa dair neler yapılabileceği (**yüzde 29**) ile kendilerinin nasıl adımlar atabileceğine (**yüzde 29**) dair bilgi ve farkındalık seviyelerinde dikkate değer değişimler meydana geldi.

Programın 2023 yılında gerçekleştirilen çalışmaları bütün olarak bir dizi olumlu etki yarattı:

- Kurum İçi Gönüllülük Programı, Paribu'da dayanışma odaklı bir kurum kültürünün gelişmesine imkân verdi. Çalışanlar ve iş birimleri arasında iletişim ve yardımlaşma güçlendi. Gönüllülük çalışmalarının başlamasından sonra kurum içerisindeki ikinci el kıyafet kutularının daha hızlı dolduğu gözlemlendi.
- Programa katılan Paribu Gönüllüleri, gönüllülüğün önemine dair farkındalık kazandı. Bir yandan etkili bir gönüllülük için gerekli bilgi ve yetkinliklerle gelişirken, diğer yandan atölyelerde paylaşılan gönüllülük hikayelerinden ilham aldılar. Kazanımlarını projeler yoluyla bir an önce hayata geçirmek ve gönüllülüğün manevi tatminini yaşamak için motive oldular.
- Hazırladıkları projelerin ilk adımlarını atmaya başlayan Paribu Gönüllüleri, bir yandan da çevrelerindeki ihtiyaç sahibi ailelere destek olmak, hayvanlar ile ilgili gönüllü çalışma yürütmek ve bağış yapmak gibi bireysel gönüllülük girişimlerinde bulundular.
- Programa katılan Paribu Gönüllülerinin kurumlarına yönelik saygı ve bağlılığı arttı, iş tatmini ve motivasyonları yükseldi.

"Kurumsal hayatta bir amaca hizmet etmek, destek olacağımız her konunun bizi manevi anlamda da desteklemesi beni çok motive ediyor."

Paribu Gönüllüsü

KÜLTÜR SANAT DESTEK PROGRAMI

Kültür sanat alanı, 17 Sürdürülebilir Kalkınma Amacını çapraz kesen ve her birinin gerçekleştirilmesinde önemli işlevler gören bir bileşen olarak değerlendirilebilir.

Bu alan, kültürel çoğulculuk ve sosyal içermeyele **Eşitsizliklerin Azaltılması'na (SKA10)**, yaratıcılık, eleştirel düşünme ve problem çözme becerilerini geliştirmesiyle **Nitelikli Eğitim'e (SKA4)** katkı sağlıyor. Aynı zamanda, geleneksel rollerin sorgulanmasıyla **Cinsiyet Eşitliği'ne (SKA5)**, yaratıcı endüstrilerin ve kültür ve sanat mekanlarının yaygınlaşmasıyla **Sürdürülebilir Şehirler ve Topluluklar'a (SKA11)** doğrudan katkı sunuyor.

Bunun yanında diğer tüm amaçların ele aldığı alanlara dikkat çekme, bu alanlara dair farkındalık oluşturma ve yaygınlaştırma, bu alanlardaki toplumsal sorunları gündeme getirerek tartışmaya açma, diyalog ortamı oluşturma ve paydaşlar arasında köprü kurma potansiyeli taşıyor.

Paribu, 2023 yılına kadar 20'ye yakın partnerle iş birliği yaparak kültür sanat alanına destek verdi.

- İKSV ile İstanbul Film Festivali, Filmekimi ve İKSV AltKat kapsamındaki iş birliği 2023'te 4. yılını geride bırakırken Paribu'nun Bozcaada Caz Festivali'ne desteği 3 yıldır sürüyor.
- Bunun yanında Contemporary İstanbul Vakfı sergileri, CI Bloom, İstanbul Fringe Festival, Paribu ile Arter'de Uzun Cumartesi, Paribu ile İstanbul Modern'de Sizin Perşembeniz, 212 Photography, border_less ARTBOOK DAYS, Feriye Açık Hava Sineması gibi organizasyonlara destek veriyor.

- Paribu, yıl boyunca farklı sanat etkinliklerine ev sahipliği yapan XMAM, DasDas, Moda Sahnesi, Bahçe Galata, Craft, Jolly Joker Pub, Atlas Sineması ve Kadıköy Sineması'nın da sponsorluklarını üstlendi.
- **Paribu Cineverse** ile Türkiye'nin en büyük sinema salonu zinciri CGV Mars Cinema Group'a yeni yatırımlar yaparak pandemiden çok etkilenen sinema sektörüne katkı sağladı.
- Çağdaş sanat eserlerinden oluşan **Paribu Art Memory** koleksiyonunu yarattı. Koleksiyonun ilk adımında dijital, konvansiyonel ve NFT olmak üzere, **50'ye yakın eser** yer alıyor. Paribu, değerlerinden beslenen bu yapıyla bir yandan çağdaş sanat üretimini desteklerken diğer yandan kendi sanat hafızasını da yaratıyor. Bununla birlikte, Paribu Art Memory'de yer alan **17 NFT ve 3 dijital sanat eserini** de CI Bloom'da, Paribu Art Memory standında fuarın **24.000 ziyaretçisinin** beğenisine sundu. **800'den fazla kişi** stantta yer alan interaktif yapay zekâ uygulaması ArtGen'de eser oluşturarak koleksiyona katkıda bulundu.

Paribu, 2023 yılında da yeni ve devam eden iş birlikleri ile kültür sanat alanını sahiplenmeyi sürdürdü. Kültür sanattaki gelişimin, topluma değer katma ve fayda üretme hedeflerinin önemli bir parçası olduğu bilinciyle bir dizi etkinlik ve mekân sponsorluğunu hayata geçirdi ve sektörü destekledi.

PARİBU SPONSORLUĞUNDAKİ KURUM VE ORGANİZASYONLAR					
DasDas	XMAM	Moda Sahnesi	Jolly Joker Pub Kanyon	Craft	Bahçe Galata
Istanbul Modern	OMM	CIF - Sergiler	Borderless Artbook Days	İKSV İstanbul Film Festivali	CI Bloom
Feriye Açık Hava Sineması	Bozcaada Caz Festivali	Fringe Festival	212 Photography Istanbul	İKSV Filmekimi	Paribu ile Arter'de Uzun Cumartesi

Bu destekler arasında Bozcaada Caz Festivali Ana Sponsorluğu, İstanbul Modern "Sizin Perşembeniz" etkinliği, İKSV İstanbul Film Festivali ve Filmekimi sponsorlukları ve tiyatro sahneleri mekân sponsorlukları öne çıktı.

BOZCAADA CAZ FESTİVALİ 2023 ANA SPONSORLUĞU

Tanıtım

Paribu, 2023 yılında, Türkiye'de gerçekleşen önemli caz festivallerinden biri olan ve bu yıl yedincisi düzenlenen **Bozcaada Caz Festivali'nin**²⁰ üçüncü kez destekçisi oldu ve **festivalin ana sponsorluğunu** üstlendi. 8-10 Eylül 2023 tarihleri arasında gerçekleştirilen festivalde, yerli ve yabancı caz sanatçılarının konserlerinin yanı sıra söyleşi, atölye, panel gibi BCF KEŞİF etkinlikleri de gerçekleştirildi. Toplumsal cinsiyet eşitliği, ekolojik dönüşüm ve herkes tarafından erişilebilirliği eksenine alan festivalin bu seneki teması "oyun" olarak belirlendi. Kavramsal olarak ele alınan oyun teması içinde merak, keşif ve kaynaşma başlıklarına odaklanıldı.

Erişim ve Çıktılar

7. yılında Bozcaada Caz Festivali'nin tüm adaya yayılan programı kapsamında, 12 konser ve 45'in üzerinde BCF KEŞİF etkinliği gerçekleştirdi.

Festival programı, 90'ın üzerinde müzisyen ve 45'in üzerinde KEŞİF konuğunun katılımıyla hayata geçti.

Festivali, 7000+ konser seyircisi, 4000+ BCF KEŞİF programı katılımcısı ile üç günde toplam 12.000'e yakın kişi deneyimledi.

Festivale bilet alanların yüzde 53'ünü kadınlar oluşturdu. Yüzde 42'si 25-34 ve yüzde 36'sı 35-44 yaş aralığında yer aldı. Festivale en çok İstanbul, Ankara, İzmir, Kocaeli, Bursa ve Balıkesir illerinden bilet alındı.

Festivalin düzenleyicileri, festival katılımcılarını güncel ve trend olanı takip eden, yaratıcı endüstriler ile iç içe olan veya bu sektörlere yakından ilgi gösteren, bütçesini yaşamak, gezmek, deneyim biriktirmek için harcayan, sosyalleşmeyi, yeni insanlarla tanışmayı, topluluk olarak yaşanan deneyimlerin parçası olmayı seven genç profesyoneller, girişimciler, yatırımcılar ve yöneticiler olarak tanımlıyor.

Festival sosyal medyada 95.352.781 erişim sayısına ulaştı.

Festival hakkında 10 röportaj, 17 özel haber, 112 ulusal ve uluslararası basılı ve online haber yapıldı. Basılı ve online haber erişimi 32.905.941'e ulaştı.

Sosyal Etki

- Paribu'nun "bağımsız ve genç" yaklaşımı, Bozcaada Caz Festivali'ne yönelik algı ile uyuyor ve festivalin değerinin artmasına ve yaygınlaşmasına katkı sağlıyor. Kesintisiz iş birliği, her iki markanın gücü ve sürdürülebilirliğine dair olumlu bir yaklaşım oluşturuyor.
- Paribu'nun festival için geliştirdiği yaratıcı içerikler / programlar, festival deneyimini zenginleştirdi.
- Yaratıcı endüstriler ortak paydasında Bozcaada Caz Festivali ve Paribu'nun ağırları arasında etkileşim fırsatı oluştu.
- Paribu sponsorluğu, bağımsız bir festivalin sürdürülebilirliğine destek oluyor ve festival yürütücülerinin istedikleri içeriklere ya da programlara yatırım yapmasına imkân veriyor. Böylelikle kültür sanat alanında sanatın erişilebilirliği, sanatçıların desteklenmesi, alternatif sanat ve kültürün gelişmesi, çeşitlilik ve yaratıcılığın teşviki gibi bir dizi olumlu etkinin gerçekleşmesine katkı sağlıyor.
- Tüm bu etkiler, Türkiye'de kültür sanat alanının güçlenmesi nihai hedefine bir adım daha yaklaşılmasına imkân veriyor.

İSTANBUL MODERN “SİZİN PERŞEMBENİZ”

Tanıtım

2004 yılında Türkiye'nin ilk modern ve çağdaş²¹ sanat müzesi olarak kurulan İstanbul Modern²¹, ülkedeki sanatsal yaratıcılığı ve kültürel kimliği, ulusal ve uluslararası sanat çevreleriyle paylaşmayı amaçlıyor. Müzenin en önemli misyonlarından biri sanatı kitleler için erişilebilir kılmak. Bu nedenle İstanbul Modern 2023 Mayıs ayından bu yana “Sizin Perşembeniz” etkinliği ile her perşembe günü², ücretsiz olarak ziyarete açık.

2023 yılında Paribu, “Sizin Perşembeniz” etkinliğinin sponsoru oldu. Sponsorluk kapsamında, aynı zamanda ayda bir gerçekleşen Sanatçı Buluşmaları ile alanında uzman sanatçılar tarafından atölye ve söyleşiler düzenleniyor.

Paribu'nun sponsorluk desteği Mayıs 2023 - Mayıs 2024 tarihlerini kapsıyor ve sonraki dönemlerde de devam etmesi öngörülüyor.

Erişim ve Çıktılar

“Sizin Perşembeniz” desteği kapsamında 8 ayda toplam **136.056** kişi müzeyi ücretsiz ziyaret etti. Etkinlik, Paribu'nun sosyal medya çalışmaları ile yaygınlaştırıldı. Sosyal medya paylaşımlarının toplam erişimi **5.543.920**'ye ulaştı.

Sosyal Etki

Paribu'nun sponsorluğu, İstanbul Modern'in “Sizin Perşembeniz” uygulamasının yaygınlaşmasını sağlıyor. Böylelikle sanata erişimin kolaylaşmasını ve daha fazla insanın kültür sanat faaliyetleri ile buluşmasını mümkün kılıyor.

İKSV İSTANBUL FİLM FESTİVALİ TEMA SPONSORLUĞU

Tanıtım

İstanbul Kültür Sanat Vakfı (İKSV) tarafından düzenlenen 42. İstanbul Film Festivali, 7-18 Nisan 2023 tarihleri arasında gerçekleşti.

Dört yıldır İstanbul Film Festivali'nin yüksek katkıda bulunan tema sponsoru olan Paribu, festival kapsamındaki “Dünya Festivallerinden” seçkisinin izleyicilerle buluşmasını sağladı.

Erişim ve Çıktılar

Festivalin **13** gününde **371** seansta, **84** ülkeden **134** uzun metrajlı, **29** kısa metrajlı film gösterimi gerçekleştirildi. Festivalde çeşitli kategorilerde **59** film yarıştı. Festival kapsamındaki gösterim ve etkinlikleri **90.000'e** yakın izleyici takip etti.

22 Mart- 18 Nisan 2023 tarihleri arasında film.iksv.org adresi, **166.615** kullanıcı tarafından **1.257.742** defa görüntülendi. Instagram, Twitter ve Facebook'ta toplam **5,8** milyon erişim rakamına ulaşıldı. Paribu bu süreçte sosyal medya çalışmaları ile festival görünürlüğünün artmasına katkı sağladı.

İKSV FİLMEKİMİ SPONSORLUĞU

Tanıtım

İstanbul Kültür Sanat Vakfı (İKSV) tarafından düzenlenen Filmekimi, uluslararası festivallerde prömiyerini yapan ödüllü filmleri izleyicilerle buluşturuyor. 2023'te 22'ncisi düzenlenen festival, 13-22 Ekim tarihleri arasında İstanbul'da, 20-22 Ekim tarihleri arasında ise İzmir'de gerçekleştirildi.

Paribu, 2023'te de Filmekimi'ne sponsorluk desteği verdi. Festivalin tanıtımı için 3 Ekim'de Paribu Cineverse Kanyon'da bir basın buluşması düzenlendi.

Erişim ve Çıktılar

Filmekimi, ek gösterimlerle birlikte İstanbul ve İzmir'de **47 filmi** toplam **203 seansta**, **60 bine yakın izleyiciyle** buluşturdu.

27 Eylül – 22 Ekim 2023 tarihleri arasında filmekimi.iksv.org adresi **131.411 kullanıcı** tarafından **1.582.921 defa** görüntülendi. Sosyal medya paylaşımları Instagram'da **4,7 milyon**, Facebook'ta **25,5 bin kişiye** erişirken, Twitter'da **1,7 milyon görüntüleme** elde etti. Paribu bu süreçte pazarlama çalışmaları ile festival görünürlüğünün artmasına katkı sağladı.

MEKAN SPONSORLUKLARI

Tanıtım

Paribu, 2023 yılında müze ve festivallerin yanı sıra sahne sanatlarını güçlendirmeye yönelik iş birlikleri de gerçekleştirdi. Bu iş birlikleri ticari kaygılardan ziyade sanat odaklı çalışan kurumların sürdürülebilirliğine katkı sağlamayı ve kültür sanata erişimi artırmayı hedefledi. Moda Sahnesi, Bahçe Galata, Craft ve DasDas gibi önemli tiyatro sahnelerine destek olmak, Paribu'ya da kültür sanat ile ilgili kitleye farklı mekanlarda temas etme imkânı verdi. Paribu, sahne sanatlarına sunduğu destek ile 2023 boyunca **200.000'e yakın kişiye** erişti.

Mekanlar

Bahçe Galata

Tülin Özen, Tansu Biçer ve Saim Güveloğlu tarafından 2020 yılında kurulan Bahçe Galata²², Eylül 2021'den beri İstanbul'un sanat merkezlerinden biri olan Galata'da faaliyet gösteriyor. Özgün eserleri tiyatro izleyicisiyle buluşturan Bahçe Galata, farklı tiyatro topluluklarını da sahnesinde ağırlıyor. Galata'daki tarihi bir apartmanda bulunan tiyatrodaki, tiyatro atölyeleri gerçekleştiriyor ve birçok farklı tiyatro oluşumuna performans alanı açılıyor.

Paribu, Kasım 2022 - Kasım 2024 tarihlerini kapsayacak şekilde iki yıl boyunca Bahçe Galata'nın ana sponsorluğunu üstleniyor. Bahçe Galata, 2023'te Paribu'nun desteği ile **3.445 ziyaretçi** ağırladı. Kurum aynı zamanda Paribu'nun 10 Creative Fellows programının paydaşlarından biri.

Craft Tiyatro

İpek Bilgin ve Çağ Çalışkur'un önderliğinde faaliyetlerini sürdüren Craft Tiyatro²³, 2011 yılından bu yana 19 tiyatro oyununu seyirciyle buluşturdu. Bugüne dek farklı sahnelerde oyunlarını sergileyen tiyatroya Eylül 2021'den beri Bomontiada ana tiyatro sahnesi ev sahipliği yapıyor.

Paribu, Ekim 2022 - Ekim 2024 tarihlerini kapsayacak şekilde iki yıl boyunca Craft Tiyatro ve Oyunculuk Atölyesi'nin ana sponsorluğunu üstleniyor. Craft, 2023'te Paribu'nun desteği ile **10.692 ziyaretçi** ağırladı.

DasDas

DasDas²⁴, Mart 2017'de Ataşehir, İstanbul'da açılan çok amaçlı bir sahne ve gösteri sanatları merkezi. Mekan, bir sahne ve konser salonu olmanın yanı sıra mutfak sanatlarını ve bir restoranı da çatısı altında barındıran fonksiyonel bir sosyal yaşam alanı.

Paribu'nun DasDas'a desteği 2020'den bu yana büyüyerek devam ediyor. Aralık 2023'te Paribu, DasDas'ın Bursa'da kurduğu X-Media Art Museum'un da destekçisi oldu. 2023'te Paribu'nun desteği ile DasDas ve X Media Art Museum etkinliklerine **111.076 kişi** katılım sağladı.

Moda Sahnesi

Moda Sahnesi²⁵, İstanbul'un Moda semtinde Moda Sineması olarak bilinen mekânın kültür merkezine dönüştürülmesi sonucu 2013 yılında faaliyete geçti. Ana etkinlik alanı kendi kolektif tiyatro topluluğunun ürettiği oyunlardan oluşuyor.

Moda Sahnesi, köklü tarihindeki ilk sponsorluk desteğini Mart 2022'de Paribu'dan aldı. Paribu, Mart 2022'den bu yana Moda Sahnesi'nin sponsorluğunu üstleniyor. Bu iş birliğinin Ekim 2024'e kadar sürmesi planlanıyor. 2023'te Moda Sahnesi Paribu'nun desteği ile **71.383 ziyaretçi** ağırladı.

DEĞERLENDİRME

ÖNE ÇIKAN ETKİLER

2023 yılı, Paribu'nun **6 Sürdürülebilir Kalkınma Amacı** doğrultusunda **4 sosyal sorumluluk programı** ve **Kültür Sanat Destek Programı** çerçevesinde **18 sivil toplum kuruluşu** ile iş birliği yaparak projeler yürütmeye ve destekler sunmaya devam ettiği **sosyal fayda odaklı** bir sene oldu.

Bu yatırımlar başta gençler, çocuklar, engelliler ve depremde etkilenenler olmak üzere **155.000'den fazla kişinin** yaşam koşullarının iyileşmesine katkıda bulundu ve **700.000'i aşkın kişinin** kültür sanata erişimini kolaylaştırdı.

2023 yılında Paribu'nun sosyal sorumluluk programlarına yatırımı **20.675.364 TL'ye** ulaştı. Bu yatırım **4 sosyal sorumluluk programı** kapsamındaki **6 Sürdürülebilir Kalkınma Amacına** katkı sağladı. Aynı zamanda, Kültür Sanat Destek Programı kapsamında yatırımı **11.000.000 TL'ye** ulaştı.

Sosyal sorumluluk çalışmalarına sunulan tüm finansman, iş gücü, gönüllülük ve iş birlikleri, faydalanıcılar için **güçlenme ve değişim** anlamına gelen sosyal faydalara dönüştü.

Yaratıcı Endüstriler Programı ile gençler fikirlerini uygulama, yaratıcı mesleklerin gerektirdiği bilgi ve yetkinlikleri edinme, kariyer tasarımları için yol haritası çizme ve karşılıklarına çıkabilecek zorluklara hazırlanma imkânı buldular. Programlar gençlerin özgüvenlerini, yaratıcılıklarını, iletişim becerilerini güçlendirdi; onlara fikirlerini hayata geçirme cesareti ve motivasyonu verdi. Programlara destek veren mentorlar gençlerle birlikte güncellenme ve yenilenme fırsatı buldu. Yaratıcı endüstriler programı, endüstrideki uzmanların, mentorların ve gençlerin birbirleriyle etkileşime geçmesine imkan tanıyarak kolektif üretim ve paylaşımı zenginleştirdi.

Toplumsal Destek Programı her şeyden önce 6 Şubat'ta yaşanan deprem felaketinin yaralarını sarmaya odaklandı. Acil temel ihtiyaçların giderilmesinin yanında depremde etkilenen **çocuklar** psikososyal açıdan desteklendiler, kadınlar düzenli gelir imkanlarını sürdürme fırsatı buldu, ailelerin deprem sonrası zorlaşan geçim şartları iyileşti ve **üniversite öğrencisi gençler** eğitimlerini sürdürme imkânı buldu. Çalışmalarda yer alan **gönüllüler** gönüllülük deneyimlerini artırdılar ve bölgede dayanışma ve yardımlaşma kültürünün gelişmesini sağladılar. Program, deprem sonrası desteklerin yanında, sınırların ötesine uzanarak Afrika'da **yoksulluk yaşayanların** temiz suya erişimine katkıda bulundu.

Eğitim Destek Programı üniversite öğrencisi gençleri toplumsal ve çevresel sorunlara çözüm oluşturmalarını sağlayacak eğitimlerle destekledi. **Çocukları** sporla buluşturan çalışmalar deprem bölgelerine taşındı ve kurulan spor alanları ile **depremden etkilenen çocukların** psikososyal zorlukları aşmalarına ve iyi olma hallerinin güçlenmesine katkıda bulundu. Paribu mentorları ile çalışma fırsatı bulan **gençler** eğitim ve kariyerleri için bir yol haritası oluşturdu ve harekete geçme motivasyonu buldu.

Kurum İçi Dönüşüm Programı Paribu çalışanları ve paydaşları arasında bir yandan sürdürülebilirlik kavramı ve uygulamalarına, bir yandan da gönüllü çalışmaların önemine dair farkındalık oluşturdu.

Program, reklam alanlarının kullanılması sırasında ortaya çıkan atığın dönüştürülmesine ve kurum içerisinde **gönüllülük ve dayanışma odaklı bir kültürün gelişmesine** katkı sağladı.

Kültür Sanat Destek Programı kültür sanat mekanlarının ve etkinliklerinin yaygınlaşmasına, erişiminin artmasına katkı sağladı. Bağımsız, alternatif kültür sanat üretiminin varlığını sürdürmesine destek oldu. Kültür sanat alanının desteklenmesi, Sürdürülebilir Kalkınma Amaçlarının ele aldığı sosyal sorunlara yönelik farkındalığı yaygınlaştırma ve çözüm için diyalog alanı açma potansiyeliyle, Paribu'nun sosyal sorumluluk çalışmalarını kapsayan ve güçlendiren bir role sahip.

GÜÇLÜ ALANLAR

Sürdürülebilir ve Etki Odaklı Strateji: Paribu, 2023 yılında hayata geçirdiği Sürdürülebilir Sosyal Sorumluluk Programları Stratejisi ile tüm çalışmalarını etki odaklı olacak şekilde yeniden değerlendirdi. Çalışmaların strateji, yöntem ve öncelik alanlarını belirleyerek sosyal faydayı garanti altına alacak sağlam bir zemin oluşturdu. Buradan yola çıkarak hazırlanan bu rapor, hem 2023 yılının sosyal etkilerini ortaya koydu hem de gelecek çalışmalar için bir referans oluşturdu.

İş Birliğinin Önceliklendirilmesi: Paribu'nun sosyal sorumluluk alanlarında uzmanlığı olan kurumlarla iş birliğini önceliklendirmesi, sosyal sorumluluk çalışmalarının daha etkin ve fayda odaklı bir biçimde yürütülmesi açısından değer taşıyor. İş birlikleri ile hareket etmek bir yandan kurumların kendi uzmanlık alanlarına odaklanarak gelişmelerini sağlarken, bir yandan Paribu'nun sosyal etki hedeflerinin gerçekleşmesinde kaynakların etkin bir biçimde kullanılmasını sağlıyor. Kurumlar arası ilişkilerin devamlılığı, toplumsal düzeyde de dayanışma ve iş birliği kültürüne katkı sağlarken diğer yandan yeni proje ve programların geliştirilmesine olanak tanıyor.

Acil Durumlara Yanıt Verme Yetkinliği: 6 Şubat'ta yaşanan depremlerin ardından gelen süreç, Paribu'nun sosyal sorumluluk alanında acil durumlara hızlı ve yerinde yanıtlar verebildiğini ortaya koyuyor. Paribu, depremlerin hemen ardından kaynaklarını sahada en acil ihtiyaçları karşılamak için çalışma başlatan sivil toplum kuruluşlarına aktardı ve ardından kurumların daha fazla kaynağa erişebilmeleri için kripto para ile bağış imkanını sağladı. Hayata geçirilen Afet Destek Programı ile hem kısa vadeli hem de uzun vadeli insani yardımların sağlanması ve projelerin desteklenmesi için bir yol haritası oluşturdu. Böylelikle hak temelli, çok boyutlu ve uzun vadeli ihtiyaçları da içeren etkin bir yanıt sergileyerek afet durumlarında güvenilir bir paydaş olduğunu ortaya koydu.

GELECEK ADIMLARI

Paribu, gelecek yıllarda da sosyal sorumluluk çalışmalarını strateji belgesi, sosyal etki odağı ve sosyal sorumluluk programları hedefleri temelinde geliştirmeyi ve sürdürmeyi hedefliyor. Bir yandan sosyal faydayı amaçlayan kurumlarla iş birlikleri kurmaya, diğer yandan yaratıcı endüstriler, spora erişim, gönüllülük ve sürdürülebilirlik konularında kendi program ve projelerini hayata geçirmeye devam etmeyi planlıyor. Bununla birlikte Paribu'nun yarattığı etkiyi yaygınlaştırmak ve derinleştirmek için programların ve markaların sosyal etkisini ölçümlemek üzere 2024 yılı itibarıyla detaylı araştırma raporları oluşturacak. Paribu, gerçekleştirilecek tüm sosyal sorumluluk, girişimcilik ve filantropi çalışmalarında, manifestosunda yer alan **"kolektif verimlilik"** ve **"sürdürülebilir başarı"** ilkelerinin gözetilmesini taahhüt ediyor.

PARiBU